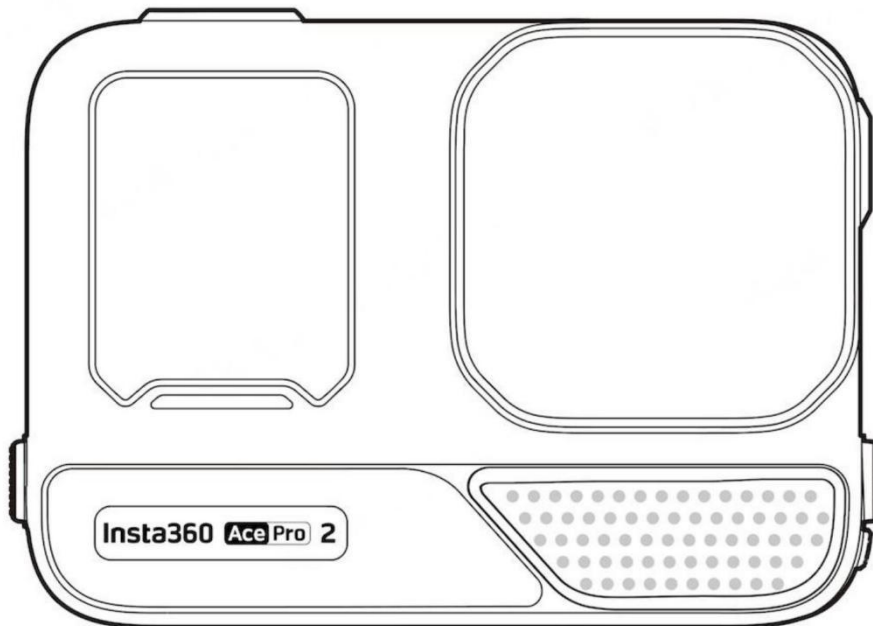


Insta360 Ace Pro 2

CO-ENGINEERED WITH 

Benutzerhandbuch



Inhalt

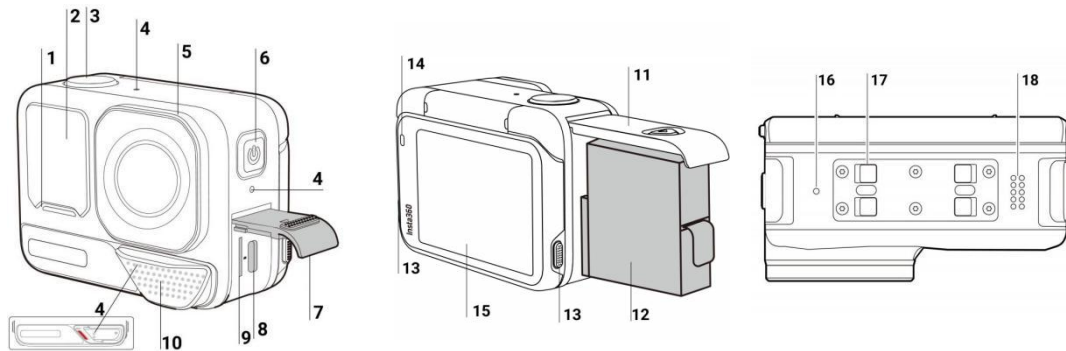
PRODUKTVORSTELLUNG	1
Vorstellung der Insta360 Ace Pro 2	1
Standardzubehör	2
ERSTMALIGE NUTZUNG	5
Einsetzen des Akkus	5
Einlegen der MicroSD-Karte	6
Ladevorgang	7
Externe Geräte	8
Finden deiner Seriennummer	9
Aktivierung	11
GRUNDLEGENDE NUTZUNG	12
Tastenanleitung	12
Benutzung des Screens	14
Status-LEDs	24
Dateispeicherung	25
Formatieren der microSD-Karte	26
INSTA360 APP	27
Verbindung zur Insta360 App herstellen	27
Dateiübertragung	28
Bearbeitung	32

Insta360 Ace Pro 2 Benutzer-Handbuch

EXKLUSIVE MERKMALE	33
Gestensteuerung	33
Schärfezoom	34
Vorab-Aufnahme	35
Timecode	37
I-Log	37
Ausdauermodus	37
GPS-Aktivitätsstatistiken	38
Stats Dashboard (Garmin/Apple/COROS/IGPSPORT/FIT & GPX-Dateien)	40
WARTUNG	44
Firmware-Update	44
Wasserdichtigkeit	46
Reinigung	47
Vorsichtsmaßnahmen für den Akku	47

Produktvorstellung

Vorstellung der Insta360 Ace Pro 2



- | | |
|-----------------------------------|--|
| 1. Status-LED | 11. Akkuabdeckung |
| 2. Frontdisplay | 12. Wiederaufladbarer Lithium-Polymer-Akku |
| 3. Aufnahmetaste | 13. Entriegelungstaste |
| 4. Mikrofon | 14. Status-LED |
| 5. Lensenschutz | 15. Flip Touchscreen |
| 6. Power-Taste | 16. Entlüftungsöffnung |
| 7. USB-Anschluss-
Abdeckung | 17. Befestigungslasche |
| 8. USB-C-Anschluss | 18. Lautsprecher |
| 9. microSD-
Kartensteckplatz | |
| 10. Mikrofonhaube /
Windschutz | |

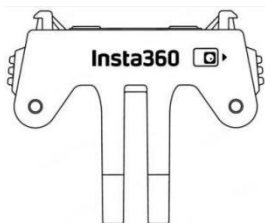
Standardzubehör

Mit der Insta360 Ace Pro 2 werden zwei Zubehörteile mitgeliefert, für flexible Aufnahmen, wo immer du bist.

Standard-Halterung:

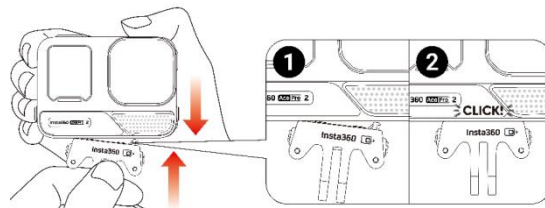
Befestige deine Kamera mit der universellen 2-Zinken-Halterung an jedem Zubehör für besonders stabile Aufnahmen.

Magnetsystem für schnelles Anbringen und Abnehmen der Kamera.



Verwendung:

1. Richte das Kameraobjektiv am Symbol an der Standardhalterung aus und bringe die Halterung an.
2. Drücke die Standardhalterung gegen die Kamera, bis du ein Klickgeräusch hörst. Ziehe sie dann vorsichtig von der Kamera weg, um sicherzustellen, dass sie fest sitzt und korrekt angebracht wurde.
3. Drücke und halte die Knöpfe auf beiden Seiten der Standardhalterung gleichzeitig, um die Kamera zu entfernen.
4. Die Standardhalterung kann auch verwendet werden, um die Kamera mit 3-Zinken-Zubehör zu verbinden, z. B. mit dem Mini 2-in-1-Stativ, der flexiblen Klebehalterung und anderem Zubehör.



Anmerkungen:

1. Achte darauf, dass die Standardhalterung bei Aktivitäten mit hoher Intensität sicher sitzt und vermeide starke Stöße, damit die Kamera nicht herunterfällt und beschädigt wird.

Windschutz

Mit dem innovativen Windschutz bekommst du in jeder Situation kristallklares Audio. Professioneller Akustikschaumstoff in Kombination mit einem Metallnetzdesign reduziert Windgeräusche, verbessert das Audio und lässt sich bei Bedarf einfach an- und abnehmen.



Wir empfehlen den Windschutz für Hochgeschwindigkeitsaktivitäten wie Motorradfahren und Mountainbiking.

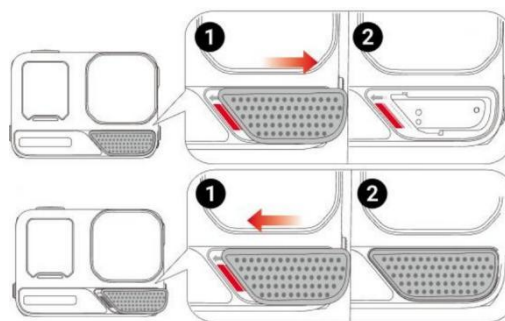
Der Windschutz ist bei der Insta360 Ace Pro 2 standardmäßig vorinstalliert. Er kann je nach Bedarf angebracht oder entfernt werden.

Montage:

1. Richte den Windschutz an der diagonalen Markierung auf der Vorderseite der Kamera aus und drücke ihn fest an die Kamera.
2. Schiebe den Windschutz nach links, bis du ein Klickgeräusch hörst. Stelle sicher, dass die rote Markierung vollständig verdeckt ist.

Entfernen:

1. Schiebe den Windschutz nach rechts, um die rote Markierung freizulegen, und entferne ihn dann.

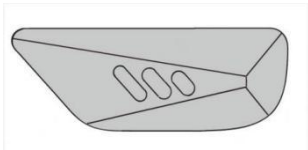


Anmerkungen:

1. Verwende und lagere den Windschutz in trockener Umgebung, da Feuchtigkeit die Klangqualität und Leistung beeinträchtigen kann.
2. Nimm den Windschutz ab und bring die Mikrofonhaube an, wenn du die Kamera unter Wasser nutzen willst.
3. Das Anbringen und Entfernen des Windschutzes hat keinen Einfluss auf die Wasserdichtigkeit der Kamera selbst.

Mikrofonhaube

Die abnehmbare Mikrofonhaube kann den Windschutz für Unterwasseraufnahmen oder Wassersport ersetzen. Perfekt für Wassersport und Tauchgänge.

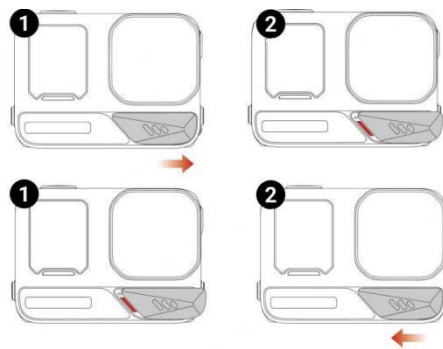


Montage:

1. Der Windschutz ist standardmäßig vorinstalliert. Schiebe den Windschutz nach rechts, um die rote Markierung freizulegen, und entferne ihn dann.
2. Richte die Mikrofonhaube an der diagonalen Markierung auf der Vorderseite der Kamera aus und drücke sie fest an die Kamera.
3. Schiebe die Mikrofonhaube nach links, bis du ein Klickgeräusch hörst. Stelle sicher, dass die rote Markierung vollständig verdeckt ist.

Entfernen:

1. Schiebe die Mikrofonhaube nach rechts, um die rote Markierung freizulegen, und entferne sie dann.



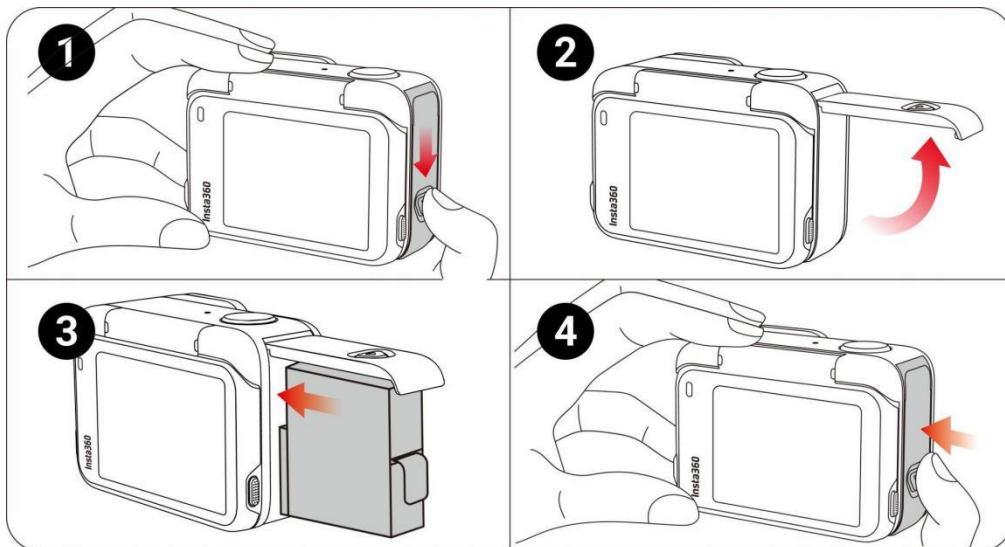
Anmerkungen:

1. Verwende die Mikrofonhaube für Unterwasser- oder Wassersportszenen.
2. Das Anbringen und Entfernen der Mikrofonhaube hat keinen Einfluss auf die Wasserdichtigkeit der Kamera selbst.

Erstmalige Nutzung

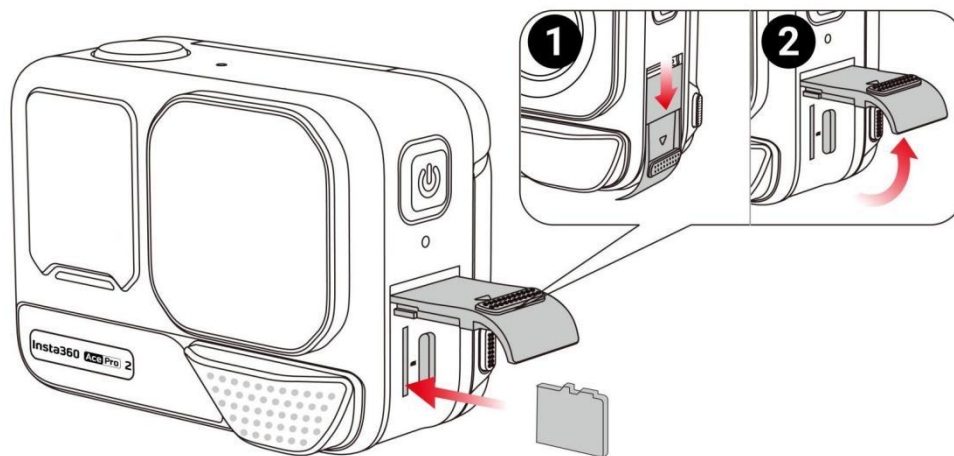
Einsetzen des Akkus

1. Halte die Verriegelung der Akku-Abdeckung gedrückt und schiebe sie nach unten.
2. Wenn du die gelbe Markierung siehst, öffne den Deckel nach außen.
3. Lege den Akku in der auf dem Akku angegebenen Richtung ein.
4. Schließe die Abdeckung und stelle sicher, dass die gelbe Markierung vollständig verdeckt ist, damit die Wasserdichtigkeit nicht beeinträchtigt wird.



Einlegen der MicroSD-Karte

1. Halte die Verriegelung der USB-Anschlussabdeckung gedrückt und schiebe sie nach unten.
2. Setze die microSD-Karte in der auf der Karte angegebenen Richtung ein.
3. Schließe den Deckel fest, damit die Wasserdichtigkeit nicht beeinträchtigt wird.

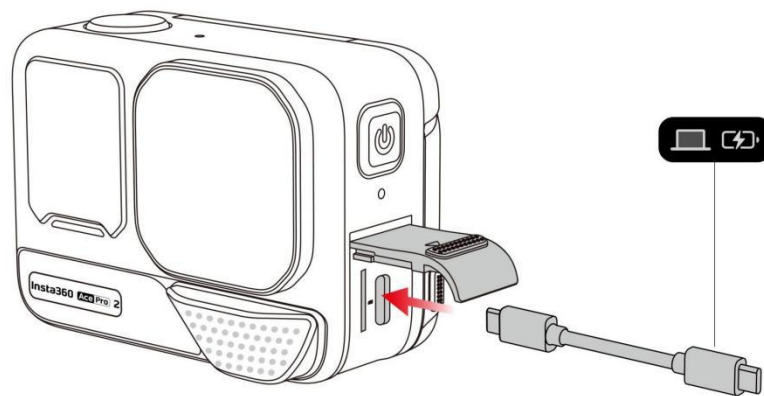


Hinweis: Bitte verwende eine mit exFAT formatierte microSD-Karte mit UHS-I Bus und Video-Geschwindigkeitsklasse V30 oder höher, um normale Aufnahmen gewährleisten zu können. Die maximal unterstützte Speichergröße beträgt 1TB.

Ladevorgang

Öffne die Abdeckung des USB-Anschlusses der Kamera. Verwende das mitgelieferte USB-C-Ladekabel, um den Insta360 Ace Pro 2 mit einem USB-C-Ladegerät zu verbinden.

Die Anzeigeleuchten leuchten während des Ladevorgangs durchgehend rot und erlöschen, sobald der Akku vollständig geladen ist.



Das PD-Schnellladen bringt deine Kamera in nur 18 Minuten auf 80 % Akku und lädt sie in 47 Minuten vollständig auf.

Insta360 Ace Pro 2 Ladezeit:

- PD-Schnellladung: 47 Minuten - 100 %

Getestet in einer Laborumgebung bei 25 °C mit einem 30-W-USB-C-Ladegerät und ausgeschalteter Kamera. Die Laufzeit kann unter verschiedenen Bedingungen variieren.

- Normale Ladung: 75 Minuten - 100 %

Getestet in einer Laborumgebung bei 25 °C mit einem 15-W-USB-C-Ladegerät und ausgeschalteter Kamera. Die Laufzeit kann unter verschiedenen Bedingungen variieren.

Externe Geräte

1. Du kannst die USB-Anschlussabdeckung entfernen, um externe Geräte anzuschließen. Halte die Verriegelung der USB-Anschlussabdeckung gedrückt und schiebe sie nach unten.
2. Öffne die Abdeckung nach außen und ziehe sie heraus.
3. Nachdem du die USB-Anschlussabdeckung entfernt hast, kannst du den Quick Reader und externes Zubehör wie Mikrofone einstecken.
4. Um die Abdeckung wieder anzubringen, richte den Haken an der Metallleiste über dem Steckplatzfach aus, klippe ihn an und schließe ihn.

Finden deiner Seriennummer

Die Seriennummer ist ein eindeutiger Code, mit dem du deine Kamera schnell identifizieren kannst. Du findest die Seriennummer auf folgende Arten:

1: Produktkarton

Die Seriennummer der Kamera befindet sich auf der Rückseite des Originalproduktkartons.

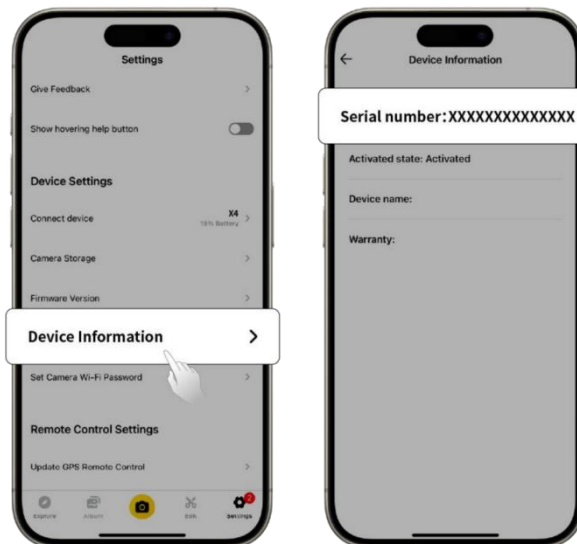


2: Kameraeinstellungen

1. Schalte deine Kamera ein.
2. Wische auf dem Touchscreen nach unten, um das Kontextmenü aufzurufen, und gehe dann zu Einstellungen > Kamerainfo, um die Seriennummer anzuzeigen.

3: Insta360 App

1. Verbinde deine Kamera mit der Insta360 App.
2. Rufe die App-Einstellungen > Geräteinformationen auf, um die Seriennummer anzuzeigen.



4: Insta360 Studio

1. Starte Insta360 Studio auf deinem Computer und importiere das von der Kamera aufgenommene Filmmaterial.
2. Wähle das Filmmaterial aus und klicke auf das Info-Symbol auf der rechten Seite deines Bildschirms, um die Dateieigenschaften aufzurufen und die Seriennummer anzuzeigen.



Aktivierung

Du musst die Insta360 Ace Pro 2 in der Insta360 App aktivieren, bevor du sie zum ersten Mal verwendest.

Schritte:

1. Lade die Insta360 App herunter. Alternativ kannst du in jedem größeren App Store nach "Insta360" suchen oder den QR-Code auf der Verpackung scannen.
2. Drücke die Power-Taste, um Insta360 Ace Pro 2 einzuschalten.
3. Schalte Wi-Fi und Bluetooth auf deinem Smartphone ein.
4. Öffne die Insta360 App und klicke auf das Kamerasymbol unten.
5. Wähle im Pop-up-Fenster das Gerät, das du verbinden möchtest, und befolge die Anweisungen auf dem Bildschirm, um die Verbindung herzustellen.
6. Der Name deiner Kamera lautet standardmäßig "Insta360 Ace Pro 2", wobei die letzten 6 Ziffern der Seriennummer auf der Box, in der deine Insta360 Ace Pro 2 geliefert wurde, darstellt.
7. Wenn du deine Insta360 Ace Pro 2 zum ersten Mal verbindest, musst du die Verbindung auf dem Touchscreen bestätigen.
8. Nachdem du die Kamera erfolgreich angeschlossen hast, befolge die Anweisungen auf dem Bildschirm, um deine Kamera zu aktivieren.
9. Die App wird dich auffordern, die Firmware zu aktualisieren, wenn eine neue Version verfügbar ist. Bitte befolge die Anweisungen auf dem Bildschirm, um die Firmware der Insta360 Ace Pro 2 zu aktualisieren.

Grundlegende Nutzung

Tastenanleitung

Power-Taste



Kamerastatus	Betrieb	Beschreibung
Ausgeschaltet	Einmal drücken	Schalte die Kamera ein.
Eingeschaltet	Einmal drücken	<p>Wechsle zwischen verschiedenen Aufnahmemodi oder Voreinstellungen.</p> <p>Drücke während der Aufnahme, um Clips als wichtig zu markieren. Du kannst markierte Clips beim Bearbeiten schneller finden.</p> <p>Du kannst die Power-Taste in den Einstellungen im Kontextmenü anpassen. Du kannst zwischen Funktionen wie dem Ein- und Ausschalten des Bildschirms, der Zoomsteuerung usw. wählen, wenn die Kamera nicht aufnimmt und während der Aufnahme.</p>
	Gedrückt halten	<p>1 Sekunde: Kamera ausschalten.</p> <p>5 Sekunden: Zwangsabschaltung.</p>

Aufnahmetaste



Kamerastatus	Betrieb	Beschreibung
Ausgeschaltet	Einmal drücken	Beginne die Aufnahme mit QuickCapture. *QuickCapture muss zuerst auf der Kamera aktiviert werden.**
Eingeschaltet	Einmal drücken	Auf der Vorschauseite: 1. Nimm ein Foto auf oder beginne mit der Aufnahme eines Videos. 2. Beende die Aufnahme. Auf anderen Seiten: 1. Kehre zur Vorschauseite zurück, um die Aufnahme zu starten oder ein Foto zu machen.
	Gedrückt halten	Schnelles Abbrechen und Löschen der Aufnahme.

Entriegelungstaste

Betrieb	Beschreibung
Drücke die Tasten auf beiden Seiten des Flip-Screens gleichzeitig.	Ändere den Winkel des Touchscreens.

Benutzung des Screens

Frontdisplay

Sobald die Kamera eingeschaltet ist, werden auf dem Frontdisplay die folgenden Informationen angezeigt:



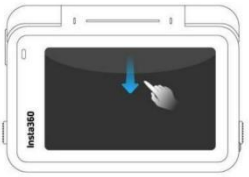
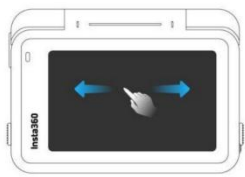
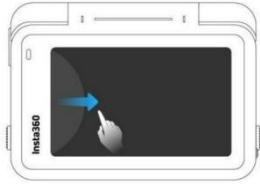
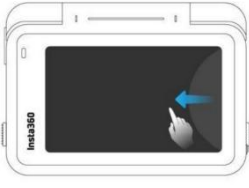
Kamerastatus	Beschreibung
Die Vorschau	Akku, Speicherkapazität, Aufnahmespezifikationen, aktueller Aufnahmemodus.
Aufnahme	Aufnahmestatus, z. B. pausiert, Vorab-Aufnahme, Countdown usw.
Andere	Filmmaterial speichern, mit der App verbinden, Firmware-Update, etc.

Flip-Touchscreen

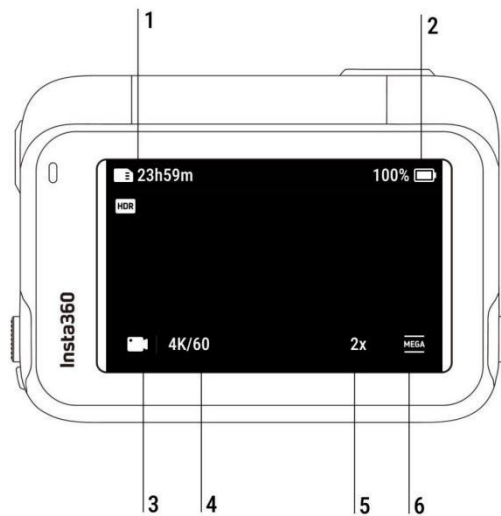
Auf dem Hauptdisplay des Touchscreens wird der aktuelle **Aufnahmemodus** der Kamera angezeigt.

In der Menüleiste werden **Akkustand, Speicherkapazität** und **aktuelle Aufnahmeparameter** angezeigt.

Durch Wischen oder Tippen auf den Bildschirm kannst du Folgendes erreichen:

 <p>Tippe auf den Bildschirm Blende Informationen auf dem Touchscreen ein/aus.</p>	 <p>Wische von oben nach unten Rufe die Kamera Einstellungen auf.</p>	 <p>Wische in der Mitte nach links und rechts wischen Wechsle den Aufnahmemodus.</p>
 <p>Wische von links Rufe die Albumseite auf.</p>	 <p>Wische von rechts Rufe die Aufnahmeparameter Einstellungen auf.</p>	 <p>Wische von unten nach oben Gib die Aufnahmeparameter ein.</p>

Aufnahmeoberfläche



1. Speicherplatz: Zeigt die verbleibende Anzahl von Fotos oder die Länge des Videomaterials an, die auf der microSD-Karte gespeichert werden können.
2. Akkustatus: Aktueller Akkustand der Insta360 Ace Pro 2.
3. Aufnahmemodus: Klicke auf das Symbol und wische, um einen anderen Aufnahmemodus auszuwählen.
4. Aufnahmespezifikationen: Zeige die aktuellen Aufnahmemoduseinstellungen an.
5. Schärfezoom: Klicke auf das Symbol oder tippe doppelt auf den Bildschirm, um das Bild ohne Qualitätseinbußen 1- oder 2-fach zu vergrößern oder zu verkleinern.
6. Sichtfeld: Ändere das Sichtfeld.

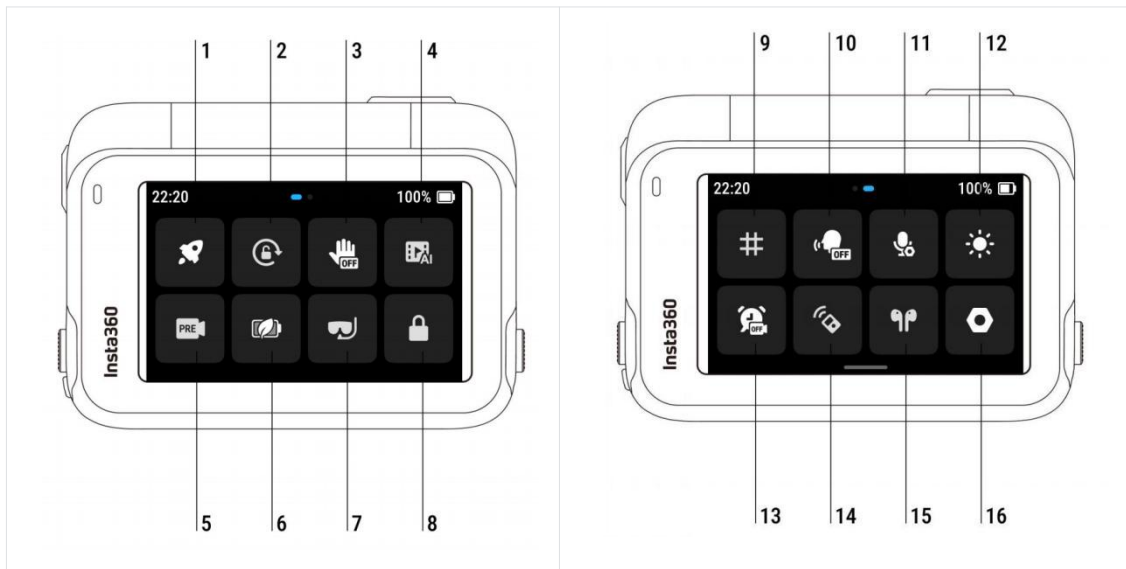
Aufnahmemodus

Klicke auf das Symbol und wische oder wische in der Mitte des Bildschirms nach links und rechts, um einen anderen Aufnahmemodus auszuwählen.

Aufnahmemodus	Beschreibung
Video	Nimm ein Video mit automatischer FlowState-Stabilisierung auf. Active HDR ist verfügbar bis zu 4K 60 fps.
PureVideo	PureVideo verbessert die Bildqualität in Umgebungen mit wenig Licht.
FreeFrame-Video	Wende FlowState-Stabilisierung und Horizontsperre mit einstellbarem Seitenverhältnis in der Nachbearbeitung über die App oder das Studio an. Active HDR ist verfügbar bis zu 4K 60 fps.
TimeShift	TimeShift-Video kann während der Bewegung verwendet werden, um einen Hyperlapse-Effekt zu erzeugen.
Zeitraffer	Geeignet für die Aufnahme statischer Zeitraffervideos.
Dashcam	Zeichne kontinuierlich auf und speichere das Material bis zu einer bestimmten Menge an Speicherplatz. Active HDR ist verfügbar bis zu 4K 60 fps.
Loop-Aufnahmen	Nimm kontinuierlich auf und speichere nur das letzte Segment mit fester Länge. Active HDR ist verfügbar bis zu 4K 60 fps.
Zeitlupe	Nimm Zeitlupenvideos mit einer hohen Bildrate auf.
Starlapse	Nimm mehrere Fotos auf, speichere sie und kombiniere automatisch Starlapse-Effekte.
Fotoserie	Nimm mehrere Fotos in kurzer Zeit auf.
Intervall	Die Kamera nimmt automatisch in einem bestimmten Zeitintervall fortlaufend Fotos auf.
Foto	Nimm ein einzelnes Foto auf.

Schnellzugriff-Menü

Wische auf dem Touchscreen nach unten, um das Schnellzugriff-Menü anzuzeigen.



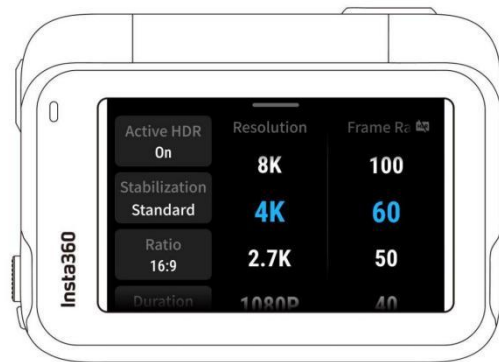
1. QuickCapture: Ein-/ausschalten. Nach der Aktivierung drückst du den Auslöser, wenn die Kamera ausgeschaltet ist, um sie einzuschalten und die Aufnahme zu starten.
2. Rotationssperre: Ein-/ausschalten.
3. Gestensteuerung: Ein-/ausschalten.
4. KI-Highlight-Assistent: Ein-/ausschalten. Die Kamera sucht die besten Momente aus einem einzelnen Video heraus und zeigt dir die Highlights. Führe sie zu einem Video zusammen oder speichere sie jeweils als neue Dateien. Sieh sie dir auf der Albumseite an.
5. Vorab-Aufnahme: Ein-/ausschalten. Speichere bis zu 120 Sekunden des Filmmaterials, bevor du die Aufnahmetaste drückst.
6. Ausdauermodus: Ein-/ausschalten. Dient als Energiesparmodus, um die Lebensdauer der Batterie zu verlängern. Einige Funktionen und Spezifikationen sind im Ausdauermodus nicht verfügbar, z. B. die Gesten- und Sprachsteuerung.
7. Unterwasser-Modus: Ein-/ausschalten. Optimiert für Unterwasserstabilisierung und Verzerrungskorrektur, um realistischere und

natürlichere Aufnahmen zu liefern.

8. Bildschirm sperren: Tippe, um den Bildschirm zu sperren. Wische zum Entsperren auf dem Bildschirm nach oben.
9. Gitternetz: Ein-/ausschalten.
10. Sprachsteuerung: Ein-/ausschalten.
11. Audio-Modi: Wähle zwischen drei Audiomodi: Windrausch-Reduzierung, Stimmverbesserung und Stereo. Du kannst je nach Szenario den am besten geeigneten Audiomodus auswählen.
12. Helligkeit einstellen: Schiebe die Leiste, um die Bildschirmhelligkeit einzustellen.
13. Timed Capture: Verwende die Funktion Timed Capture.
14. Bluetooth Remote: Suche nach einer Bluetooth-Fernsteuerung und verbinde sie.
15. Bluetooth-Kopfhörer: Suche nach Bluetooth-Kopfhörern und Headsets und verbinde sie.
16. Einstellungen: Hier findest du die Kameraeinstellungen, wie z. B. die Lautstärke des Lautsprechers, das Ein- und Ausschalten der Kontrollleuchte, die Anpassung der Einschalttaste usw.

Einstellungen für Aufnahmespezifikationen

Wische vom unteren Rand des Touchscreens nach oben, um die Einstellungen für die Aufnahmespezifikationen anzuzeigen.



Aufnahmemodus	Parameter
Video	Active HDR, Stabilisierung, Verhältnis, Dauer, Auflösung, Bildrate
PureVideo	Stabilisierung, Seitenverhältnis, Dauer, Auflösung, Bildrate
FreeFrame-Video	Active HDR, Seitenverhältnis, Dauer, Auflösung, Bildrate
TimeShift	Stabilisierung, Seitenverhältnis, Dauer
Zeitraffer	Auflösung, Bildrate, Stabilisierung, Seitenverhältnis, Intervall, Aufnahmelänge
Dashcam	Active HDR, Loopspeicher, Zeitwasserzeichen, Stabilisierung, Seitenverhältnis, Auflösung, Bildrate
Loop-Aufnahmen	Active HDR, Stabilisierung, Seitenverhältnis, Loopdauer, Auflösung, Bildrate
Zeitlupe	Stabilisierung, Seitenverhältnis, Dauer, Auflösung, Bildrate
Starlapse	Typ, Seitenverhältnis, Dauer, Auflösung, Timer
Fotoserie	Burst, Cache, Format, Seitenverhältnis, Auflösung, Timer
Intervall	Intervall, Format, Seitenverhältnis, Dauer, Auflösung, Timer
Foto	Format, Seitenverhältnis, Auflösung, Timer

Aufnahmeparameter-Einstellungen

Wische vom rechten Rand des Touchscreens nach links, um die Aufnahmeparametereinstellungen anzuzeigen.



Parameter	Beschreibung
Verschlusszeit	Steuert die Zeit, die das Licht braucht, um in die Kamera zu gelangen. Je kürzer die Verschlusszeit, desto klarer ist das Bild. Stelle diesen Wert für dynamische Aufnahmen höher und für schlechte Lichtverhältnisse niedriger ein.
Empfindlichkeit (ISO)	Zeigt an, wie empfindlich der Sensor auf Licht reagiert. Eine höhere Empfindlichkeit bedeutet, dass die Kamera mehr Licht einfangen kann, was zu einem helleren Bild führt.
Belichtungswert (EV)	Im Automatikmodus kannst du den EV-Wert anpassen, um eine Über- oder Unterbelichtung zu vermeiden.
Weißabgleich (WB)	Entfernt unrealistische Farben und Töne, damit die Farben im Bild korrekt wiedergegeben werden. Ein höherer Weißabgleich erzeugt wärmere Töne und ein niedrigerer erzeugt kühlere Töne.
Belichtungsvereinbarung	Es wird empfohlen, Anti-Flicker für Alltagsszenen zu verwenden, um die beste Bildhelligkeit zu erzielen. Bei Actionszenen kann die Reduzierung von Zitterunschärfe

Insta360 Ace Pro 2 Benutzer-Handbuch

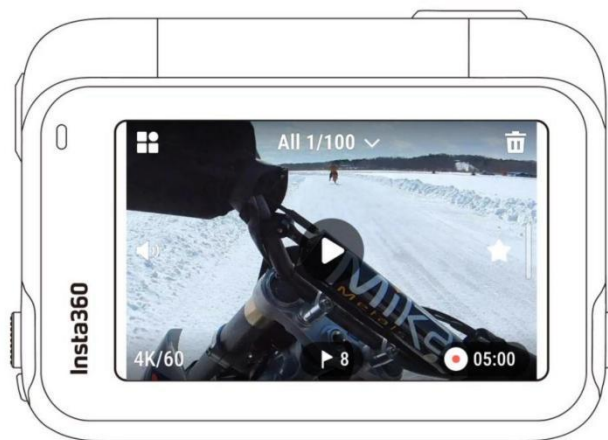
	die Stabilität verbessern, aber das Bild kann dunkler sein.
Filter	Füge verschiedene Farbtöne und Effekte hinzu.
Messmodus	Die Gesichtspriorität gibt dem Gesicht bei der Helligkeit den Vorrang. Die Matrix sorgt für eine genaue Belichtung des gesamten Bildes.
I-Log	Ein professionelles Farbprofil, das mehr Details für eine flexiblere Farbkorrektur in der Postproduktion erfasst.
Schärfe	Verbessere den Kontrast an den Rändern des Bildes, um unscharfe Videos schärfer erscheinen zu lassen.

Aufnahmemodus	Parameter	
	Auto	Handbuch
Video	Filter, EV, Messmodus, Schärfe, I-Log, Belichtungsvoreinstellung, WB	Filter, Verschlusszeit, ISO, EV, Schärfe, I-Log, WB
PureVideo	Filter, EV, Belichtungsvoreinstellung, WB, Messmodus	Filter, EV, Belichtungsvoreinstellung, WB, Messmodus
FreeFrame-Video	Filter, EV, Messmodus, Belichtungsvoreinstellung, Schärfe, I-Log, WB	Filter, Auslöser, Schärfe, I-Log, ISO, EV, WB
TimeShift	Filter, EV, WB, Schärfe	Filter, Auslöser, ISO, EV, WB, Schärfe
Zeitraffer	Filter, EV, WB, Schärfe	Filter, Auslöser, ISO, EV, WB, Schärfe
Dashcam	Filter, EV, Messmodus, Belichtungsvoreinstellung, Schärfe, I-Log, WB	Filter, Auslöser, ISO, EV, WB, Schärfe, I-Log

Loop-Aufnahmen	Filter, EV, Messmodus, Belichtungsvoreinstellung, WB, Schärfe, I-Log	Filter, Auslöser, ISO, EV, WB, Schärfe, I-Log
Zeitlupe	Filter, EV, WB, Schärfe	Filter, Auslöser, ISO, EV, WB, Schärfe
Starlapse	WB, EV	Auslöser, ISO, EV, WB
Fotoserie	Filter, EV, WB	Filter, Auslöser, ISO, EV, WB
Intervall	Filter, EV, WB	Filter, Auslöser, ISO, EV, WB
Foto	Filter, EV, Messmodus, WB	Filter, Auslöser, ISO, EV, WB

Album-Seite

Wische von der linken Seite des Touchscreens nach rechts, um die Albumseite aufzurufen.



Status-LEDs

Das Ace Pro 2 hat zwei Status-LEDs, eine auf der Vorderseite der Kamera und eine auf der Rückseite. Beide zeigen die gleichen Informationen an. Du kannst die Status-LEDs unter Einstellungen > Allgemein ein- und ausschalten.

Kamerastatus	Status-LED-Anzeige
Eingeschaltet	Durchgehend türkis
Beginne die Aufnahme mit QuickCapture	Blinkt dreimal türkis
Standby/Standby (Laden)/Standby (voll geladen)	Konstant türkis
Ausschalten	Blinkt fünfmal türkis
Laden (ausgeschaltet)	Durchgehend rot (schaltet sich aus, wenn sie vollständig geladen ist)
Vorab-Aufnahme	Konstant türkis
Countdown > 1 s	Blinkt türkis
Countdown ≤ 1 s	Blinkt fünfmal türkis
U-Disk Modus/Webcam Modus	Konstant türkis
Download in die App	Blinkt grün
Quick Reader-Fehler/unzureichender Speicherplatz/Backup unterbrochen/Formatierung fehlgeschlagen	Blinkt dreimal gelb und stoppt dann
Quick Reader hat keine SD-Karte	Konstant gelbes Leuchten
Aktualisieren der Firmware	Blinkt langsam blau
Schwacher Akkustand	Dreimaliges gelbes Blinken alle 5 Sekunden
Temperatur zu hoch	Blinkt dreimal gelb
Unzureichender Speicherplatz/Dateifehler/USB-Fehler/keine SD-Karte	Konstant gelbes Leuchten

Dateispeicherung

Bitte verwende mit exFAT formatierte microSD/TF-Karten mit UHS-I Bus und Video-Geschwindigkeitsklasse V30 oder höher, um normale Aufnahmen gewährleisten zu können. Eine langsame Geschwindigkeit kann die Aufzeichnung beeinträchtigen. Die maximal unterstützte Speichergröße beträgt 1TB. Kompatibilitätsprobleme können dazu führen, dass die Aufzeichnung unterbrochen wird.

Wir empfehlen, die offiziellen microSD-Karten zu verwenden, die im Insta360 Store erhältlich ist. Wenn du eine andere microSD-Karte verwenden möchtest, wurden die folgenden Karten ebenfalls auf ihre Kompatibilität mit der Ace Pro getestet:

MicroSD Cards	Model Number	Capacity	Speed Class
Sandisk Extreme V30 A1	SDSQXVF-032G-GN6MA	32GB	V30
Sandisk Extreme Pro V30 A1	SDSQXCG-032G-GN6MA	32GB	V30
Sandisk Extreme Pro V30 A1	SDSQXCG-064G-GN6MA	64GB	V30
Sandisk Extreme V30 A1	SDSQXAF-128G-GN6MA	128GB	V30
Sandisk Extreme V30 A2	SDSQXAF-128G-GN6MA	64GB	V30
Sandisk Extreme V30 A2	SDSQXA1-256G-ZN6MA	256GB	V30
Sandisk Extreme Pro V30 A2	SDSQXCZ-1T00-ZN6MA	1TB	V30
Lexar 1066x microSD UHS-I SILVER Series	LMS1066064G-BN	64GB	V30
Lexar 1066x microSD UHS-I SILVER Series	LMS1066128G-BN	128GB	V30
Lexar 1066x microSD UHS-I SILVER Series	LMS1066256G-BN	256GB	V30

Formatieren der microSD-Karte

Es wird empfohlen, die Kameradateien regelmäßig zur Sicherung auf ein Telefon oder einen Computer zu übertragen und die microSD-Karte über die Kamera oder die Insta360 App zu formatieren, um Speicherprobleme zu vermeiden.

- **Format über Insta360 Ace Pro 2 :**

1. Lege die microSD-Karte in die Insta360 Ace Pro 2 ein.
2. Schalte die Insta360 Ace Pro 2 ein.
3. Wische auf dem Touchscreen nach unten, um das Kontextmenü aufzurufen, und tippe auf Einstellungen > SD-Karte > Formatieren.

- **Formatieren per Insta360 App :**

1. Verbinde Insta360 Ace Pro 2 über die Insta360 App mit deinem Telefon.
2. Rufe die App-Einstellungen > Andere Einstellungen > Kameraspeicher > Speicher formatieren auf.

Hinweis: Wenn du die Karte mit dem Computer formatierst, muss sie im exFAT-Format sein und die Größe der Zuweisungseinheit sollte auf der Standardeinstellung belassen werden.

Insta360 App

Verbindung zur Insta360 App herstellen

1. Lade die Insta360 App herunter. Alternativ kannst du im App Store oder Google Play Store nach "Insta360" suchen, um die Insta360 App herunterzuladen.
2. Drücke die Power-Taste, um die Kamera einzuschalten.
3. Schalte Wi-Fi und Bluetooth auf deinem Smartphone ein.
4. Öffne die Insta360 App und tippe auf das Kamerasymbol unten. Befolge die Anweisungen auf dem Bildschirm, um die Kamera zu aktivieren.
5. Wenn du dich zum ersten Mal mit der Insta360 App verbindest, musst du die Verbindung auf dem Touchscreen autorisieren oder die Aufnahmetaste drücken.

Wenn du dich nicht mit der App verbinden kannst, gehe in die Wi-Fi-Einstellungen deines Smartphones, suche deine Kamera, gib das Passwort ein und kehre zur App zurück.

Hinweis: Du kannst das Wi-Fi-Passwort der Kamera auf der Einstellungsseite der App ändern.

Du kannst dich immer noch nicht mit der Insta360 App verbinden?

1. Prüfe, ob die Insta360 App über folgende Berechtigungen verfügt: Netzwerkberechtigung, Bluetooth-Berechtigung oder lokale Netzwerkberechtigung.
2. Überprüfe, ob Wi-Fi an deiner Kamera aktiviert ist.
3. Vergewissere dich, dass die Kamera nahe genug am Smartphone ist.

Dateiübertragung

Du kannst Kameradateien auf dein Telefon oder deinen Computer herunterladen und sie mit der Insta360 App oder Insta360 Studio bearbeiten und exportieren.

Dateiübertragung von der Kamera zum Telefon

Drahtlose Verbindung (iOS/Android)

1. Verbinde die Kamera mit der Insta360 App.
2. Öffne die Albumseite der App.
3. Tippe auf das Symbol oben rechts, um die Dateien auszuwählen, die du übertragen möchtest.
 - Tippe auf das Export-Symbol, um es im Album deines Telefons zu speichern. Beende die App nicht und sperre dein Telefon nicht, während du exportierst.
 - Tippe auf das Download-Symbol, um das Filmmaterial in die Galerie der App herunterzuladen.

Wenn sich deine Kamera nicht mit der Insta360 App verbinden kann, versuche Folgendes:

1. Aktualisiere die Kamera und die App auf die neueste Version.
2. Überprüfe die Wi-Fi-Einstellungen deines Telefons, um zu sehen, ob es verbunden ist. Wenn nicht, gib das Wi-Fi-Passwort ein und starte deine Kamera und dein Telefon neu, bevor du es erneut versuchst. Wenn die Verbindung immer noch nicht hergestellt werden kann, vergiss das Wi-Fi-Netzwerk der Kamera in den Einstellungen deines Telefons und versuche, dich erneut zu verbinden.
3. Vergewissere dich, dass in der Insta360 App die GPS- und Bluetooth-Berechtigungen aktiviert sind. Deaktiviere auf Android-Geräten WLAN+ oder die automatische Umschaltung von Wi-Fi (falls verfügbar). Auf iOS-Geräten gehst du zu den Systemeinstellungen, wählst Insta360 aus und schaltest "Lokales Netzwerk" ein.

Dateiübertragung von der Kamera zum Computer (Mac/Windows)

1. Verwende das offizielle Typ-C-Kabel, um die Kamera mit deinem Computer zu verbinden.
2. Schalte die Kamera ein und wähle "USB-Laufwerk-Modus". Warte, bis der Computer das Kameralaufwerk erkennt.
3. Öffne den Ordner DCIM > Camera01 und kopiere Fotos/Videos aus diesem Ordner auf deinen Computer.

Wenn sich deine Kamera nicht mit der Kamera verbinden kann, versuche Folgendes:

1. Stelle sicher, dass die Firmware der Kamera auf dem neuesten Stand ist.
2. Verwende für die Übertragung das offizielle Datenkabel, da bei nicht offiziellen Kabeln Kompatibilitätsprobleme auftreten können.
3. Vergewissere dich, dass die Kamera eingeschaltet ist.

Übertrage Dateien zwischen der Insta360 App und deinem Mac

iPhone

1. Verbinde dein iPhone mit deinem Mac.
2. Wähle im Finder-Fenster auf deinem Mac dein iPhone aus.
3. Klicke oben im Finder-Fenster auf Dateien und führe dann einen der folgenden Schritte aus:
 - Übertragung vom Mac zum iPhone: Erstelle einen neuen Ordner und nenne ihn IMPORT auf deinem Desktop. Ziehe deine Dateien in den Ordner IMPORT und dann in den Ordner der Insta360 App auf deinem Gerät.
 - Vom iPhone auf den Mac übertragen: Klicke auf das kleine Dreieck neben der Insta360 App, um den DCIM-Ordner anzuzeigen, und ziehe dann die gewünschten Dateien in einen Ordner auf deinem Mac.

Anmerkungen:

- Der Ordner muss IMPORT mit Großbuchstaben heißen.
- Möglicherweise kannst du den Fortschritt der Übertragung nicht sehen. Bitte warte geduldig, bis der Vorgang abgeschlossen ist.
- Starte nach der Übertragung die Insta360 App auf deinem Telefon neu, um die Dateien zu sehen.

Android

- Installiere Android File Transfer auf deinem Mac.
- Verbinde dein Telefon mit dem Mac und öffne Android File Transfer.
- Suche "data > com.arashivision insta360akiko > files > Insta360OneR > galleryOriginal".
- Durchsuche die Dateien und Ordner auf deinem Android-Gerät und kopiere sie dann oder ziehe sie in einen Ordner auf deinem Mac.

Übertrage Dateien zwischen der Insta360 App und deinem Windows-PC

iPhone

1. Installiere iTunes auf deinem Windows PC. Verbinde dein iPhone mit deinem PC, öffne iTunes und führe den Autorisierungsprozess gemäß den Anweisungen durch.
2. Nach erfolgreicher Autorisierung klickst du auf das iPhone-Symbol in der oberen linken Ecke und die Dateien des iPhones werden angezeigt.
3. Klicke auf "Dateifreigabe" und wähle "Insta360" aus der Liste. Dann führe einen der folgenden Schritte durch:
 - Übertragung vom iPhone auf den Windows-PC: Suche den DCIM-Ordner und klicke dann auf "Speichern". Wähle den gewünschten Pfad und klicke auf Speichern.
 - Übertragung vom Windows-PC auf das iPhone: Erstelle einen neuen Ordner und nenne ihn IMPORT, dann kopiere die Fotos/Videos in den IMPORT-Ordner.

Ersetze den Ordner IMPORT in der Insta360 App.

Anmerkungen:

- Der Ordner muss IMPORT mit Großbuchstaben heißen.
- Starte nach der Übertragung die Insta360 App auf deinem Telefon neu, um die Dateien zu sehen.

Android

1. Verbinde dein Android-Telefon mit deinem PC. Wähle bei Bedarf "Dateien verwalten" unter "USB-Verbindung" auf dem Telefon.
2. Klicke auf "Mein Computer/Dieser Computer", suche dein Handymodell und klicke auf "Interner Speicher".
3. Suche "data > com.arashivision insta360akiko > files > Insta360OneR > galleryOriginal" und führe einen der folgenden Schritte aus:
 - Übertragung von Android auf Windows-PC: Kopiere die Ordner oder Dateien auf deinen PC.
 - Übertragung vom Windows-PC auf Android: Kopiere Dateien von deinem PC in diesen Ordner.

Bearbeitung

Du kannst deine Aufnahmen in der Insta360 App oder im Insta360 Studio ansehen und bearbeiten.

Insta360 App

Seite "Bearbeiten"

1. Verbinde deine Kamera mit der Insta360 App.
2. Gehe zur Seite "Bearbeiten". Du kannst dein Material in "Video erstellen" öffnen und bearbeiten oder KI verwenden, um deine Clips mit "Automatisch bearbeiten" automatisch zu bearbeiten. Probiere die KI-Vorlagen, Themen und Effekte mit FlashCut und Shot Lab für virale Videos in Sekundenschnelle aus.

Albumseite

1. Verbinde die Kamera mit der Insta360 App.
2. Rufe die Album-Seite auf, um alle deine Clips zu sehen.
3. Öffne das Filmmaterial und bearbeite es im Player.

Insta360 Studio



1. Lade Insta360 Studio von der Insta360 Website auf deinen Computer herunter und öffne es.
2. Verbinde deine Kamera mit deinem Computer und importiere dein Filmmaterial.
3. Bearbeite sie mit den umfangreichen Werkzeugen und der Bibliothek von Studio oder verwende das Adobe Premiere Plugin für noch mehr Möglichkeiten.

Exklusive Merkmale

Gestensteuerung

Du kannst die Kamera mit Gesten steuern, perfekt für Gruppen-Selfies oder laute Umgebungen. Aktiviere die Gestensteuerung an deiner Kamera und gib dann das Zeichen zum Starten/Stoppen der Aufnahme oder zum Aufnehmen eines Fotos. Wische auf dem Touchscreen nach unten und aktiviere die Gestensteuerung.

Halte sowohl deinen Kopf als auch deine Hand deutlich im Bild, um die Funktion zu aktivieren. Die Gestensteuerung kann auch mit Helm oder Handschuhen genutzt werden.

Geste	Auslösersteuerung
 "Peace"-Zeichen	Mach ein Foto mit Countdown-Timer.
 Handfläche	Videoaufnahme starten/stoppen.

Schärfezoom

Während der Aufnahme und der Vorschau kannst du durch Doppeltippen auf den Bildschirm oder durch Tippen auf die Zoomtaste auf der rechten Seite des Bildschirms den Ausschnitt 1x oder 2x vergrößern oder verkleinern, ohne die Bildqualität zu beeinträchtigen. Der Schärfezoom wird in den folgenden Modi und Spezifikationen unterstützt:

Aufnahmemodus	Spezifikationen
Foto/Intervall/Fotoserie	12,5 MP 9 MP
Video	4K (16:9/4:3/2.35:1) @ 60 fps und darunter 2,7K (16:9/4:3) @ 60 fps und darunter 1080p (16:9/4:3) @ 60 fps und darunter
Loop- Aufnahmen/Dashcam	4K (16:9/4:3) @ 60 fps und darunter 2,7K (16:9/4:3) @ 60 fps und darunter 1080p (16:9/4:3) @ 60 fps und darunter

Vorab-Aufnahme

Mit der Vorab-Aufnahme-Funktion kannst du bis zu 120 Sekunden Filmmaterial aufnehmen, bevor du überhaupt auf den Auslöser drückst, damit du keine Sekunde verpasst.

Die folgenden Aufnahmemodi und Spezifikationen unterstützen die Vorab-Aufnahme:

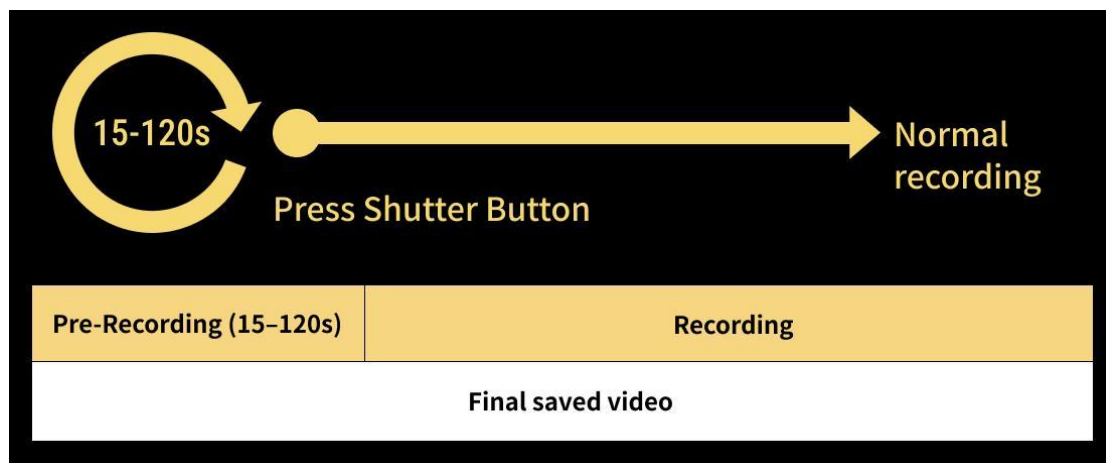
Aufnahmemodus	Aufnahmespezifikation	Dauer (Sekunden)
Video	4K @ 120/100	15
	4K @ 60/50/48 2,7K @ 120/100 1080p @ 120/100	30, 15
	4K @ 30/25/24 2,7K @ 60/50/48/30/25/24	90, 60, 30, 15
	1440p @ 60/50/48/30/25/24 1080p @ 60/50/48/30/25/24	120, 90, 60, 30, 15
PureVideo	4K @ 60/50/48	30, 15
	4K @ 30/25/24 2,7K @ 60/50/48/30/25/24	90, 60, 30, 15
	1440p @ 60/50/48/30/25/24 1080p @ 60/50/48/30/25/24	120, 90, 60, 30, 15
FreeFrame-Video	4K @ 60/50/48	30, 15
	4K @ 30/25/24 2,7K @ 60/50/48/30/25/24	90, 60, 30, 15
	1440p @ 60/50/48/30/25/24	120, 90, 60, 30, 15
Zeitlupe	4K @ 120/100	15
	2,7K @ 120/100 1080p @ 120/100	30, 15

Wähle den Aufnahmemodus, wische auf dem Bildschirm nach unten, um das Shortcut-Menü aufzurufen, tippe auf das Symbol "PRE" und wähle eine Dauer aus.

Wenn diese Funktion aktiviert ist, nimmt die Kamera kontinuierlich Audio und Video auf, speichert aber nur die letzten 15 oder 30 Sekunden auf der microSD-Karte, sobald du die Aufnahmetaste drückst. Wenn du z.B. die Vorab-Aufnahme auf 15 Sekunden eingestellt hast, aber bereits 30 Sekunden vergangen sind, bevor du die Aufnahmetaste drückst, werden die letzten 15 Sekunden als Voraufnahme gespeichert.

Du kannst die Vorab-Aufnahme jederzeit abbrechen. Das Video wird nicht gespeichert.

Wenn du die Aufnahmetaste während der Vorab-Aufnahme drückst, beginnt die Kamera mit der normalen Aufnahme, und das endgültige Video enthält das voraufgezeichnete Video und das normale Video.



Timecode

Die Kamera hat einen eingebauten Timecode für einen reibungsloseren Arbeitsablauf beim Filmen mit mehreren Kameras. Nach der Aufnahme kannst du mehrere Videospuren während der Bearbeitung synchronisieren.

Es gibt drei Möglichkeiten, den Timecode zu überprüfen:

1. Timecode-Generator: Verbinde die Kamera mit einem Timecode-Generator, um den Timecode zu synchronisieren.
2. Insta360-App: Verbinde die Kamera mit der Insta360-App, um die Systemzeit der Kamera automatisch zu kalibrieren und diese als Timecode zu verwenden.
3. Manuelle Synchronisierung: Stelle auf mehreren Kameras manuell die gleiche Startzeit ein, um die Zeiten abzugleichen. Vergewissere dich, dass die Timecodes gleich sind, und klicke dann auf "Timecode starten".

I-Log

Schalte I-Log in den Aufnahmeparametern der Kamera vor der Aufnahme ein. Verbinde die Kamera nach der Aufnahme mit der Insta360 App, gehe auf die Album-Seite, wähle die Datei aus und tippe auf das LUT-Symbol, um die Farbe anzupassen.

Ausdauermodus

Wenn du die Kamera über einen längeren Zeitraum benutzt, schalte den Ausdauermodus im Kontextmenü der Kamera ein, um eine längere Akkulaufzeit von bis zu 3 Stunden* zu erreichen. Wenn diese Funktion aktiviert ist, sind einige Funktionen wie die Gesten- und Sprachsteuerung nicht verfügbar.

*Getestet unter Laborbedingungen bei 25 °C mit 1080p 24 fps Video bei ausgeschaltetem Active HDR im Ausdauermodus. Die Laufzeit kann unter verschiedenen Bedingungen variieren.

GPS-Aktivitätsstatistiken

Nutze die GPS-Aktivitätsstatistiken in der Insta360-App, um Echtzeitdaten von deinem Smartphone zu überlagern, ohne dass du ein Sportgerät von Drittanbietern brauchst.

So stellst du eine Verbindung her:

1. Wenn du die GPS-Aktivitätsstatistiken zum ersten Mal verwendest, verbinde die Kamera mit der Insta360 App, um die Zeit mit deinem Smartphone zu synchronisieren.
2. Gehe auf die Einstellungsseite der App, tippe auf "GPS-Aktivitätsstatistiken" und erlaube der Insta360-App den Zugriff auf die GPS-Daten deines Telefons.
3. Tippe unten auf dem Bildschirm auf die Schaltfläche, um die Aufzeichnung deiner GPS-Daten zu starten. Wenn du die App auf der Seite mit den GPS-Aktivitätsstatistiken lässt, kann die Kamera weiterhin Daten aufzeichnen, ohne mit der App verbunden zu sein. Wische die Taste nach rechts, um die Aufnahme zu beenden. Tippe auf die obere rechte Ecke, um deine Daten anzuzeigen.
4. Nach der Aufnahme kannst du das Material im Album der App ansehen. Tippe auf das Filmmaterial, um es in der Vorschau anzuzeigen, wähle das Symbol für das Statistik-Dashboard und die GPS-Aktivitätsstatistiken werden standardmäßig angezeigt.

Anmerkungen:

1. Wenn die GPS-Aktivitätsstatistiken aktiviert sind, ist keine bestehende Wi-Fi-Verbindung erforderlich. Die App zeichnet deine Daten weiterhin auf, solange die GPS-Aktivitätsstatistiken in der Insta360 App geöffnet ist, auch wenn du zu anderen Apps wechselst. Die Aufzeichnung wird unterbrochen, wenn du die Oberfläche der GPS-Aktivitätsstatistiken in der Insta360 App verlässt.
2. GPS-Lokalisierung in Echtzeit wird derzeit nicht unterstützt.

3. 360°-Videos werden derzeit nicht unterstützt.
4. Starke Signale in der Umgebung könnten die GPS-Daten stören und verhindern, dass sie aufgezeichnet werden. Wir empfehlen, in einem offenen Außenbereich aufzunehmen.
5. GPS-Aktivitätsstatistiken unterstützen die folgenden Aufnahmemodi nicht: Zeitraffer, Starlapse, Dynamischer Zeitraffer, Zeitlupe und Bullet Time.

Stats Dashboard (Garmin/Apple/COROS/IGPSPORT/FIT & GPX-Dateien)

Du kannst auch Echtzeit-Statistiken wie Geschwindigkeit, Höhe, kumulierte Distanz, Steigung und Bewegungsablauf zu deinem Video aus Drittanbieter-Apps und -Geräten beim Export hinzufügen. Du kannst Daten von deinem Garmin-, COROS- und IGPSPORT-Gerät oder deiner Apple Watch überlagern und FIT- und GPX-Dateien importieren.

Derzeit werden nur Daten von Garmin-, Apple-, COROS- und IGPSPORT-Geräten unterstützt, sowie FIT- und GPX-Dateien. In Zukunft können weitere Marken hinzukommen.

Anmerkungen:

1. 360°-Videos werden derzeit nicht unterstützt.
2. Starke Signale in der Umgebung könnten die GPS-Daten stören und verhindern, dass sie aufgezeichnet werden. Wir empfehlen, in einem offenen Außenbereich aufzunehmen.
3. Das Statistik-Dashboard unterstützt die folgenden Aufnahmemodi nicht: Zeitraffer, Starlapse, Dynamischer Zeitraffer, Zeitlupe und Bullet-Time.

Garmin/COROS/IGPSPORT Gerät

So stellst du eine Verbindung her:

1. Verbinde die Kamera mit der Insta360 App, öffne ein Video auf der Albumseite der App, halte die Wiedergabe an und klicke im unteren Menü auf "Statistiken".
2. Wähle dein Gerät als Datenquelle aus.
3. Wenn du dich noch nicht in der Insta360-App registriert oder angemeldet hast, musst du dich registrieren oder anmelden.

4. Melde dich bei deinem Garmin/COROS/IGPSPORT-Konto an und stimme der Autorisierung der Insta360 App zu.
5. Die Daten werden automatisch mit der Insta360 App synchronisiert.

Anmerkungen:

- Für genaue Timecodes zwischen den GPS-Daten und dem Video wird empfohlen, die Kamera vor der Aufnahme mit der Insta360 App zu verbinden, um den genauen Timecode von deinem Smartphone zu erhalten.
- Du musst Daten von deinem Gerät auf die dazugehörige App hochladen, bevor die Daten mit der Insta360 App synchronisiert werden können.
- Du kannst zwischen den Datenquellen wechseln, indem du auf das Symbol auf der Dashboard-Seite tippst.
- Die Daten können mit mehreren Geräten synchronisiert werden, die in der Insta360 App angemeldet sind.
- **Garmin-Geräte:** Die Insta360 Ace Pro 2 unterstützt alle Garmin-Geräte, die Daten mit Garmin Connect austauschen, einschließlich Fahrradkilometerzähler und Smartwatches.

Apple Watch

So stellst du eine Verbindung her:

1. Verbinde die Kamera mit der Insta360 App, öffne ein Video auf der Albumseite der App, halte die Wiedergabe an und klicke im unteren Menü auf "Statistiken".
2. Wähle "Apple Health" als Datenquelle aus.
3. Wenn du dich noch nicht in der Insta360-App registriert oder angemeldet hast, musst du dich registrieren oder anmelden.
4. Authorisiere die Insta360 App.
5. Die Daten von Apple Health werden automatisch mit der Insta360 App synchronisiert.

Anmerkungen:

- Die Insta360 App unterstützt Apple Health auf Android-Geräten nicht.
- Für genaue Timecodes zwischen den GPS-Daten und dem Video wird empfohlen, die Kamera vor der Aufnahme mit der Insta360 App zu verbinden, um den Timecode von deinem Smartphone zu erhalten.
- Vor der Aufzeichnung musst du ein Workout auf deiner Apple Watch starten und es speichern, um deine Trainingsdaten und GPS-Informationen aufzuzeichnen. Du kannst auch manuell ein Workout in der Apple Health App hinzufügen, um deine Daten zu synchronisieren.
- Du kannst zwischen den Datenquellen wechseln, indem du auf das Symbol auf der Dashboard-Seite tippst.

FIT & GPX-Dateien

Du kannst FIT- oder GPX-Dateien aus Drittanbieter-Apps auf die folgenden zwei Arten in die Insta360-App importieren:

FIT- oder GPX-Dateien aus einer Drittanbieter-App an die Insta360-App teilen

Wenn die App eines Drittanbieters das Teilen von FIT- und GPX-Dateien unterstützt, kannst du diese Dateien mit der Insta360-App teilen. Die App wird die Daten automatisch mit deinen Videos abgleichen.

Bleib auf der Startseite der Insta360-App, bevor du FIT- oder GPX-Dateien teilst, um den Abgleich der Daten zu beschleunigen.

FIT- oder GPX-Dateien auf deinem Handy speichern

Wenn das Speichern von FIT- und GPX-Dateien auf deinem Telefon von der Drittanbieter-App unterstützt wird, kannst du die gespeicherten Dateien in der Insta360-App über den Dateimanager des Systems öffnen.

Alternativ gehe zu Statistik-Dashboard > Datenquelle > Lokale Dateien und wähle die zu importierende Datei aus. Die Daten werden automatisch mit deinem Filmmaterial synchronisiert.

Anmerkungen:

1. Einige Apps oder Geräte können GPX-Dateien ohne Zeitstempel erzeugen und sind daher nicht mit dem Statistiken-Dashboard kompatibel.
2. Aufgrund unterschiedlicher Zeitzoneneinstellungen bei den verschiedenen Herstellern können importierte Dateien Inkonsistenzen aufweisen.
3. Bleib auf der Startseite der Insta360-App, bevor du FIT- oder GPX-Dateien teilst, um den Abgleich der Daten zu beschleunigen.

Wartung

Firmware-Update

Für die Ace Pro 2 werden regelmäßig Firmware-Updates zur Verfügung gestellt, um sicherzustellen, dass sie effizient läuft. Bitte aktualisiere für optimale Ergebnisse auf die neueste Version.

Vergewissere dich vor der Aktualisierung, dass der Akkustand der Insta360 Ace Pro 2 noch mindestens 20 % beträgt.

Update per Insta360 App:

Verbinde die Insta360 Ace Pro 2 mit der Insta360 App. Die App benachrichtigt dich, wenn ein neues Firmware-Update verfügbar ist. Befolge die Anweisungen auf dem Bildschirm, um die Kamera zu aktivieren.

Wenn die Aktualisierung der Kamera-Firmware fehlschlägt, prüfe die folgenden Punkte und versuche es erneut:

1. Vergewissere dich, dass die Kamera nahe genug an deinem Smartphone ist.
2. Lass die Insta360 App laufen und beende oder minimiere sie nicht.
3. Vergewissere dich, dass dein Smartphone eine starke und stabile Netzverbindung hat.

Wenn die oben genannten Bedingungen bestätigt sind, starte die Kamera neu und versuche das Firmware-Update erneut. Wenn es immer noch nicht klappt, versuche, die Firmware über einen Computer zu aktualisieren.

Update per Computer

1. Vergewissere dich, dass die Insta360 Ace Pro 2 eingeschaltet ist.
2. Schließe die Kamera über das USB-Typ-C-Kabel an den Computer an und wähle den USB-Modus.
3. Lade die neueste Firmware-Version von der offiziellen Insta360 Website auf deinen Computer herunter.
4. Sobald der Computer die Insta360 Ace Pro 2 erkannt hat, kopiere die Datei "Insta360AcePro2FW.bin" in das Stammverzeichnis der Insta360 Ace Pro 2. Ändere den Dateinamen nicht.
5. Trenne die Insta360 Ace Pro 2 vom Computer. Die Insta360 Ace Pro 2 wird sich automatisch ausschalten. Die Status-LEDs blinken dann langsam blau.
6. Sobald das Update abgeschlossen ist, startet die Insta360 Ace Pro 2 automatisch neu.

Wasserdichtigkeit

1. Die Insta360 Ace Pro 2 Kamera ist ohne Tauchgehäuse bis zu 12 m wasserdicht. Für längere Unterwassereinsätze verwende das Tauchgehäuse. Das Tauchgehäuse ist wasserdicht bis zu 60 m.
2. Prüfe, ob das Akkufach frei von Schmutz oder Fremdkörpern ist. Wenn der Akku eingelegt ist, schließe die Akku-Abdeckung und stelle sicher, dass die gelbe Markierung vollständig bedeckt ist, damit die Wasserdichtigkeit nicht beeinträchtigt wird.
3. Vergewissere dich, dass die Abdeckung des USB-Anschlusses frei von Schmutz oder Fremdkörpern ist. Vergewissere dich, dass sie vollständig geschlossen ist, bevor du die Kamera unter Wasser benutzt.
4. Tauche die Kamera nach jeder Verwendung in Meerwasser 15 Minuten lang in frisches Wasser, spüle sie mit geöffnetem Flip-Screen vorsichtig ab und trockne sie dann gründlich mit einem weichen Tuch. Warte, bis sie vollständig getrocknet ist, bevor du sie wieder verwendest.
5. Die Insta360 Ace Pro 2 wird mit einem vorinstallierten Windschutz geliefert. Das Abnehmen oder Anbringen des Windschutzes und der Mikrofonhaube hat keinen Einfluss auf die Wasserdichtigkeit der Kamera. Feuchtigkeit kann die Audioqualität und die Rauschreduzierung beeinträchtigen. Bevor du die Kamera an regnerischen Tagen oder beim Wassersport benutzt, solltest du den Windschutz entfernen oder ihn durch die Mikrofonhaube ersetzen.

Um die Wasserdichtigkeit der Insta360 Ace Pro 2 zu erhalten:

- Verwende zum Trocknen der Kamera keinen Haartrockner, da er das Mikrofon und den Lautsprecher beeinträchtigen und die interne Wasserdichtigkeit beschädigen kann.
- Vermeide es, die Kamera über einen längeren Zeitraum (>1 Stunde) außerhalb des empfohlenen Temperaturbereichs (-20°C bis 40°C) oder in feuchter Umgebung zu betreiben.
- Bewahre die Kamera nicht in Umgebungen mit hohen Temperaturen oder hoher Luftfeuchtigkeit auf.

- Nimm die Kamera nicht auseinander.
- Vermeide es, bei hohen Geschwindigkeiten ins Wasser zu gehen. Übermäßiger Wassereintritt kann das Gerät beschädigen.
- Vergewissere dich, dass die Akku-Abdeckung, die USB-Anschlussabdeckung und der Linsenschutz der Kamera installiert und sicher geschlossen sind, sonst ist die Kamera nicht wasserdicht.

Reinigung

1. Wenn sich Fremdkörper wie Schmutz oder Haare auf der Linse befinden, benutze einen Linsenstift, einen Luftbläser oder ein Tuch, um sie zu reinigen.
2. Achte darauf, dass der Akku und die Akku-Abdeckung frei von Schmutz und Fremdkörpern wie Sand oder Haaren sind. Reinige sie bei Bedarf mit einem weichen, trockenen Tuch oder Papier.
3. Stelle sicher, dass der MicroSD-Kartensteckplatz frei von Staub, Schmutz und Sand ist, damit die Kamera ordnungsgemäß funktioniert.

Vorsichtsmaßnahmen für den Akku

1. Verwende nur die von Insta360 gelieferten Akkus für die Insta360 Ace Pro 2. Insta360 ist nicht verantwortlich für Unfälle oder Ausfälle, die durch die Verwendung inoffizieller Akkus entstehen. Wenn du den Akku ersetzen musst, kaufe ihn bitte im offiziellen Insta360 Store.
2. Lade den Akku nicht direkt nach der Benutzung, da die Temperatur des Akkus zu hoch sein könnte. Du solltest den Akku vor dem Aufladen auf Raumtemperatur abkühlen lassen. Das Aufladen des Akkus bei über 40°C oder unter 0°C Umgebungstemperatur kann zu Aufblähen, Auslaufen, Überhitzung oder Beschädigung des Akkus führen.
3. Wenn der Akku über einen längeren Zeitraum nicht benutzt wird, wird seine Leistung beeinträchtigt.
4. Lade und entlade den Akku alle drei Monate, um optimale Arbeitsbedingungen zu aufrechtzuerhalten.

Arashi Vision Inc.

ADD: 11th Floor, Building 2, Jinlitong Financial Center, Bao'an District, Shenzhen,
Guangdong, China

WEB: www.insta360.com

TEL: 400-833-4360 +1 800 6920 360

EMAIL: service@insta360.com

V1.0