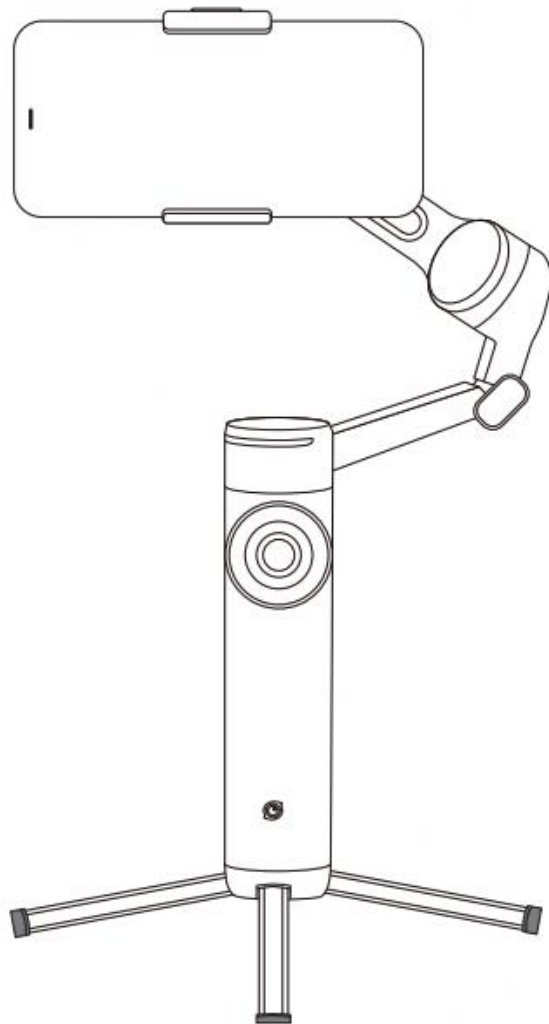


Insta360 Flow 2 Pro

ユーザーマニュアル



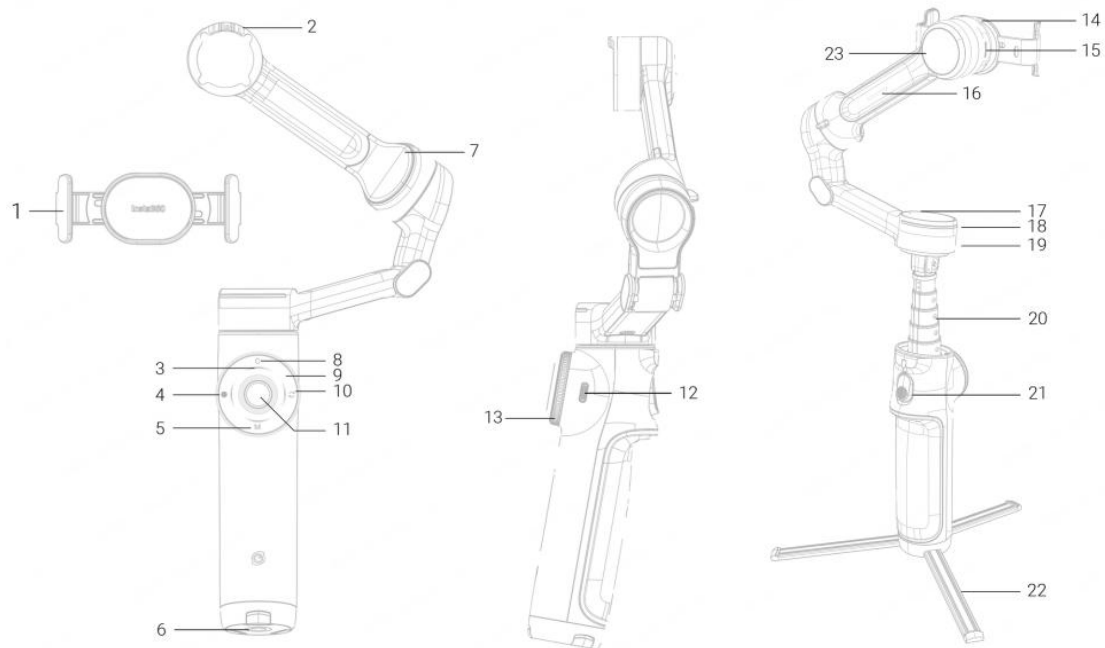
内容

製品紹介	1
Flow 2 Pro の紹介	1
初めて使用する場合	3
充電	3
展開と折りたたみ	5
シリアル番号の確認	9
アクティベーション	11
ワンタップ NFC ペアリングとトラッキング (iOS)	12
NFC 経由でのワンタップペアリングとトラッキング (Android)	16
基本的な使い方	19
ボタンの操作	19
インターフェイス	28
ジンバルモード	31
ジンバル・グリップ	33
手動回転	37
インジケータランプ	38
INSTA360 APP	41

Insta360 アプリへの接続	41
撮影画面	42
APPLE WATCH による操作	49
ファームウェアの更新	52

製品紹介

Flow 2 Pro の紹介



- | | |
|-----------------------------|-------------------------|
| 1. 磁気スマートフォンクランプ | 14. ロール軸モーター |
| 2. 磁気アライメント | 15. 電源出力端子 (USB Type-C) |
| 3. バッテリー残量/ジンバルモードインジケータランプ | 16. ティルト軸インジケータランプ |
| 4. シャッターボタン | 17. NFC ペアリング LED |
| 5. 電源ボタン (M ボタン) | 18. トラッキングリングライト |
| 6. 1/4 インチねじ穴 | |
| 7. ティルト軸モーター | |

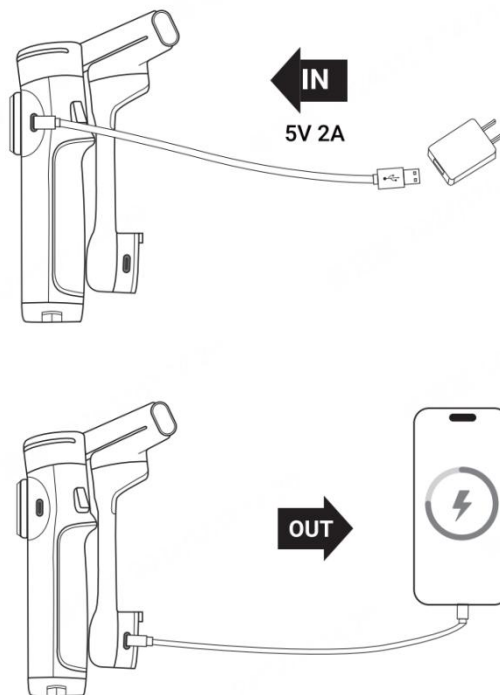
- | | |
|-------------------------|-------------|
| 8. C ボタン | 19. パン軸モーター |
| 9. タッチパネル | 20. 内蔵自撮り棒 |
| 10. 切り替えボタン | 21. トリガーボタン |
| 11. ジョイスティック | 22. 内蔵三脚 |
| 12. 電源入力端子 (USB Type-C) | 23. 自撮りミラー |
| 13. ズーム・ホイール | |

初めて使用する場合

充電

付属の Type-C ケーブルを使用して、ハンドルの「入力」端子と充電器を接続します。充電中はバッテリー残量に応じてインジケータランプの状態が変化します。充電が完了するとインジケータランプが点灯します。

Flow 2 Pro は 2 つの Type-C 端子を備えています。ハンドルの「入力」端子は充電端子で、ジンバルの充電に使用します。アームにある「出力」端子は電源出力用です。ジンバルをモバイルバッテリーとして使用するには、スマートフォンを接続し、ジンバルの電源がオフの時に電源/M ボタンを押してスマートフォンを充電します。ジンバルの電源が入っていれば、自動的に充電が始まります。



Flow 2 Pro 充電時間

- 0-80% - 55 分
- 0-100% - 80 分

*77°F (25°C)で 10W の充電器を使用して測定。

展開と折りたたみ

スマートフォンを取り付ける

スマートフォンを磁気スマートフォンクランプに取り付けます。

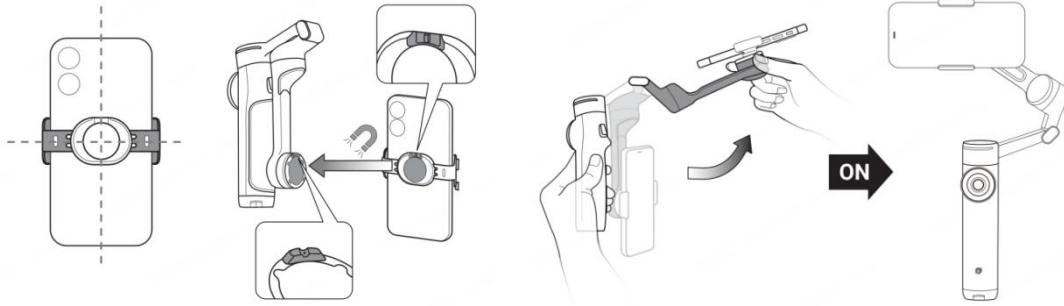
- 磁気スマートフォンクランプをスマートフォン中央の幅に合わせて広げ、クランプ右側にあるアイコンの方向に差し込みます。
- スマートフォンのカメラの向きが、磁気スマートフォンクランプに記されている向きと同じになるようにします。

ジンバルにクランプを取り付ける

- 磁気スマートフォンクランプの背面にあるマグネットの切り欠きを、ジンバルのマグネット面にある突起に合わせて取り付けます。
- クランプのマグネットの溝とジンバルの赤い点（磁気アライメント）を合わせます。クランプをしっかりと取り付けます。

展開して電源を入れる

- 片手でハンドルを持ち、もう一方の手でアームを外側に引いてジンバルを展開します。
- ジンバルの電源は自動的に入ります。インジケータランプが点灯するのを待ちます。点灯すると準備完了です。

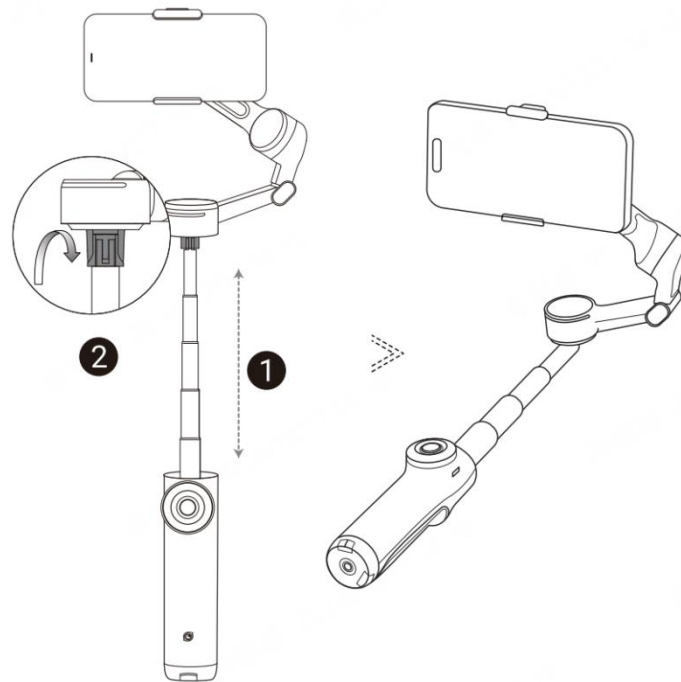


注意事項

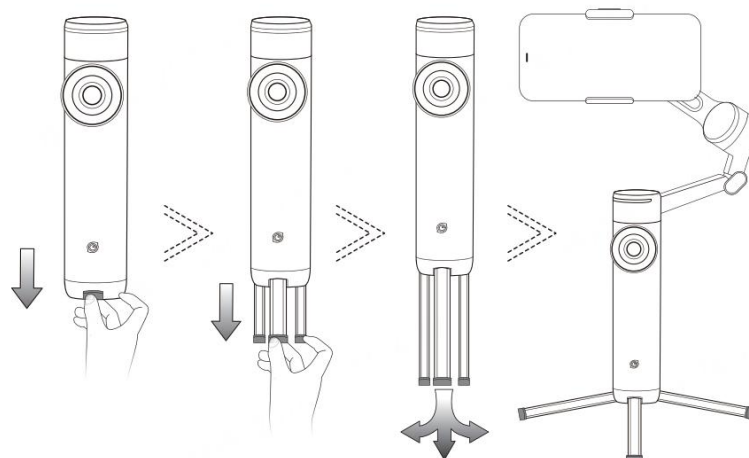
- 均等かつ確実に装着するよう、磁気スマートフォンクランプがスマートフォンの中央にあることを確認します。ジンバルに取り付ける前に、まずスマートフォンにクランプを取り付けます。
- スマートフォンのカメラは、適切な位置合わせのためにクランプにマークされた方向と一致する必要があります。
- ランプが赤く点灯し、ジンバルが機能していない場合は、磁気スマートフォンクランプの取り付けを再確認します。
- 磁気スマートフォンクランプは手持ち撮影のシーンで使います。偶発的な落下を防止するため、激しい動きや強い振動のある環境での使用は避けます。
- ジンバルを広げたり、調整したり、折りたたんだりするときは、必ずハンドルやアームを持ち、スマートフォンが外れないようにします。これらの動作中は、携帯電話やクランプを直接扱わないこと。
- 電源オンから 30 秒以内に携帯電話が装着されると、ジンバルが検知する。スマートフォンが検出されなければ、自動的にスタンバイ・モードになります。

内蔵自撮り棒&三脚

Flow 2 Pro は自撮り棒と三脚を内蔵します。自撮り棒は 5 段で、最大長 210mm まで伸ばせます。角度可動範囲は 0°~90°です。



完全に伸ばしたり広げたりした後は、内蔵三脚を使ってハンズフリーで撮影できます。風の強い環境、または砂地などの不安定な場所での使用は避けてください。

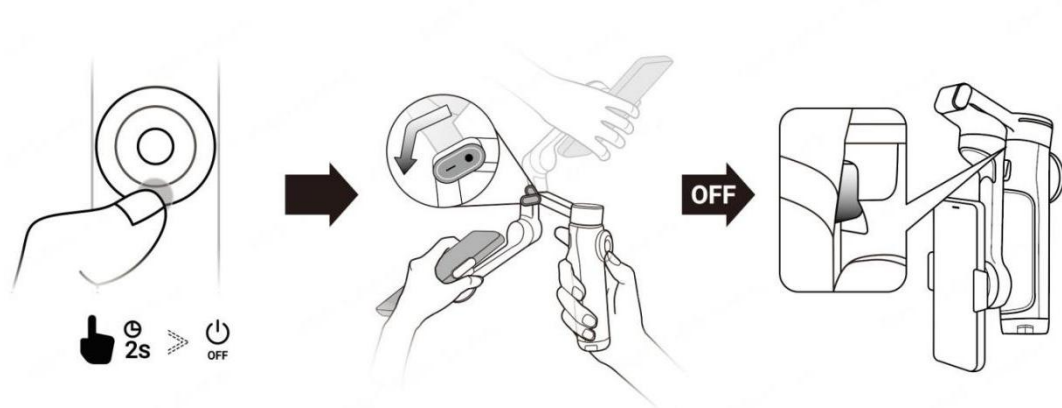


注意：

- 三脚の脚を引き出す際は、脚を一本ずつではなく、すべての脚を一緒に引き出すようにしてください。
- 三脚を収納する際は、まず折りたたみ、次に手のひらでゆっくりと押し込みます。
- 自撮り棒を長時間伸ばしたままにする場合は、Flow 2 Pro のハンドル下部にある 1/4 インチネジ穴に外部三脚を取り付けると、保持力が強化され、幅広いシーンで使用できます。

折りたたみと電源オフ

1. 電源ボタンを長押しして Flow 2 Pro の電源を切ります。
2. 電源オフ後、ジンバルアームの向きに沿ってスマートフォンを持ち、アームを下方に倒してジンバルを折りたたみます。
3. スマートフォンと磁気スマートフォンクランプを取り外します。



シリアル番号の確認

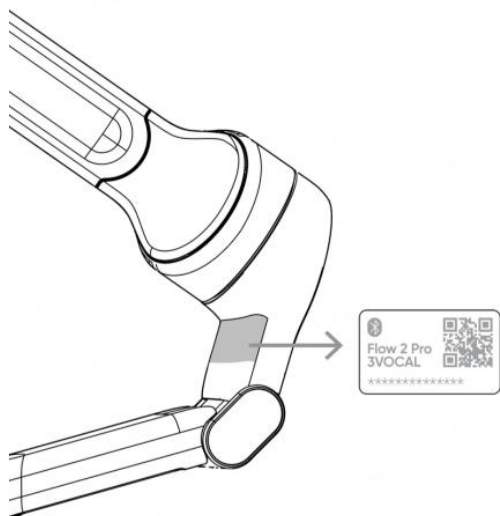
1. 製品箱

カメラのシリアル番号は製品箱の背面に記載されています。



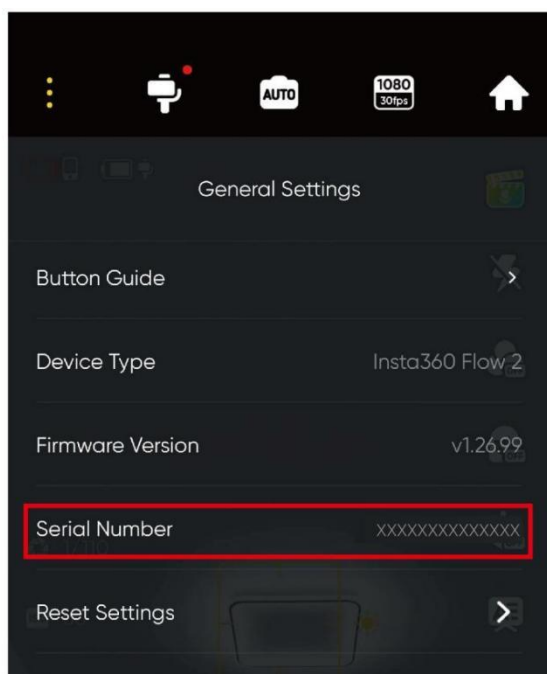
2. Flow 2 Pro の本体

また、ジンバル本体のティルト軸モーターのすぐ下にもシリアル番号が記載されています。



3. Insta360 アプリ

ジンバルを Insta360 アプリに接続した後、撮影ページの一般設定でシリアル番号を確認できます。



アクティベーション

Flow 2 Pro を初めて使用する前に、Insta360 アプリでアクティベーションする必要があります。

手順:

1. Insta360 アプリをダウンロードします。または、主要なアプリストアで「Insta360」を検索するか、製品箱の QR コードをスキャンします。
2. スマートフォンの Wi-Fi と Bluetooth を有効にします。
3. Insta360 アプリを起動します。「新しいデバイスの検出」のポップアップが自動的に表示されます。お使いのデバイスを選択し（デフォルトでは「Flow 2 Pro *****」となっています。*****はシリアル番号の下 6 桁で、製品箱に記載またはアプリで確認できます）、画面の指示に従ってジンバルの接続とアクティベーションを行います。
4. ファームウェアの更新が利用可能な場合は、アプリが通知します。画面の指示に従って Flow 2 Pro のファームウェアを更新してください。更新中に Flow 2 Pro の電源を切ったり、Insta360 アプリを終了したりしないでください。
5. アクティベーションに成功すると、Insta360 アプリ（この操作を促すポップアップが自動的に表示される）でも、スマートフォンのネイティブカメラでも、互換性に応じてサードパーティ製アプリでも撮影できるようになります。

ワンタップ NFC ペアリングとトラッキング (iOS)

NFC によるワンタップペアリング：

Flow 2 Pro は、NFC 対応スマートフォンとの NFC ペアリングに対応しており、素早く接続して DockKit を使ったトラッキングを始めることができます。

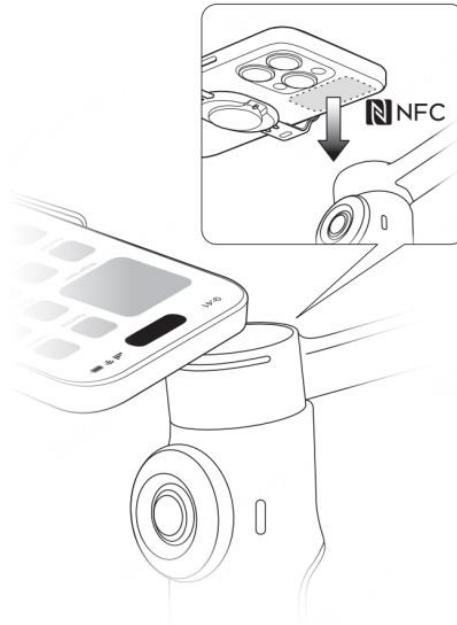
Notes:

1. DockKit トラッキングを使用するには、DockKit と互換性のある Apple デバイスが必要です。具体的には iOS 17 以上を搭載した iPhone 12 以降のモデルが必要です（機能が強化された iOS 18 以上を推奨）。NFC が有効になっていることを確認します。
2. 最初にペアリングした後は、再度スマートフォンを NFC エリアに近づける必要はありません。ジンバルの電源を入れ、スマートフォンの Bluetooth が有効であることを確認し、スマートフォンをジンバルに取り付けるだけで、自動的に再接続します。

Steps：

1. Flow 2 Pro の起動。
2. Wi-Fi と Bluetooth をオンにし、スマートフォンでホーム画面を表示したままにしておきます。
3. スマートフォンの NFC エリアをジンバルにタッチして、ポップアップ・ウィンドウが表示されるまで待ち、「接続」をタップします。
4. スマートフォンを Flow 2 Pro に装着し、接続に成功してヘッドが縦に動くまで待ちます。ポップアップペアリング中にスマートフォンをジンバルから取り外さ

ないでください。



NFC で接続できない場合は、以下を確認してください：

1. スマートフォンの NFC エリアを Flow 2 Pro の NFC マークに近づけます。
反応がない場合は、スマートフォンを数ミリメートル離して 10 秒ほど待ってから、もう一度試してみます。
2. スマートフォンの NFC が有効になっていることを確認します。
3. Flow 2 Pro の NFC エリアの近くにある金属類は取り除きます。
4. 一度に 1 台のスマートフォンだけが Flow 2 Pro に接続するようにします。
5. スマートフォンで実行中の他の NFC 対応アプリを閉じます。

ネイティブカメラとサードパーティアプリによるトラッキング

接続後は、スマートフォンのネイティブカメラを操作したり、多くのサードパーテ

ィ製アプリと一緒に使用したり、Insta360 アプリに接続して機能を強化したりできます。

1. Apple DockKit ネイティブトラッキング (iPhone のネイティブカメラ&サードパーティアプリ)

- Apple DockKit によるネイティブカメラトラッキングを使用するには、iPhone のカメラアプリを開き、被写体をフレーム内に収め、トリガーボタンを押すと、トラッキングが自動的に開始されます。注意：これはパノラマモードおよびタイムラプスモードでは機能しません。
- Flow 2 Pro がトラッキングしている時は、トラッキング・リング・ライトが緑色でゆっくりと点滅します。トラッキングを停止するには、もう一度トリガーボタンを押します。トラッキング・リング・ライトが消灯します。
- TikTok や FaceTime のようなサードパーティ製アプリもサポートされており、コンテンツ作成やビデオ通話がより簡単に行えます。
- Apple デバイス間でトラッキングを切り替えることができるので、iPhone を Macbook や Apple TV のウェブカメラとして使用し、ビデオ通話やオンライン会議中に人物を追跡することもできます。

2. Insta360 アプリのトラッキング (ディープトラック 4.0&ライブモード)

Insta360 アプリに接続した後、Insta360 アプリのライブモードを通じて、ライブストリーミングアプリやビデオ通話アプリなどのサードパーティアプリによるトラッキングでディープトラック 4.0 を使用することができます。Flow 2 Pro が Insta360 アプリに接続したら、撮影ページに進みます。

注意：

1. DockKit トラッキングを使用するには、DockKit と互換性のある Apple デバイス、特に iOS 17 以降を搭載する iPhone 12 以降の機種が必要です (機能強化のため iOS 18 以降を推奨します)。NFC が有効になっていることを確認します。
2. Insta360 アプリでディープトラック 4.0 を使用すると、より複雑なシーンで、より高い追跡精度と被写体の再捕捉が可能になります。
3. スマートフォンのネイティブカメラやサードパーティ製アプリを使用する場合、一部のボタン機能は利用できません。詳細については、Insta360 公式ウェブサイトの [スマートフォン互換性一覧](#) を参照してください。
4. Flow 2 Pro は、iPhone のカメラアプリや FaceTime などの DockKit 互換アプリと一緒に使用するように設計されています。Insta360 公式サイトのテスト済み互換アプリ を参照してください。

NFC 経由でのワンタップペアリングとトラッキング (Android)

NFC 経由でのワンタップペアリング

Flow 2 Pro は NFC 対応のスマートフォンとの NFC ペアリングをサポートしており、すぐに接続できます。また、Insta360 アプリが自動的に起動し、迅速な撮影を可能にします。

注意：

1. スマートフォンに Insta360 アプリがダウンロード済みであることを確認します。
2. 最初にペアリングした後は、再度スマートフォンを NFC エリアに近づける必要はありません。ジンバルの電源を入れてスマートフォンの Bluetooth を有効にし、スマートフォンをジンバルに取り付けるだけで、自動的に接続し、Insta360 アプリが起動します。

手順:

1. NFC ペアリングは、ジンバルを折りたたんだ状態でも広げた状態でも可能です。
2. NFC、Wi-Fi、Bluetooth を有効にして、スマートフォンをホーム画面の状態にします。
3. スマートフォンの NFC エリアをジンバルのペアリングエリアに近づけます。スマートフォンにポップアップが表示されます。タップすると、Insta360 アプリが自動的に開きます。

- 注：ポップアップ画面はスマートフォンの機種によって異なる場合があります。機種によっては、ポップアップをクリックしなくても自動的にアプリが開きます。実際の表示に従ってください。
- 4. アプリが開いたら、スマートフォンをジンバルに取り付けます。ジンバルを展開すると、アプリは自動的に撮影ページを開き、そこでアプリ内のトラッキング機能を使うことができます。
- 5. 接続後は、ネイティブカメラを操作して撮影するか、Insta360 アプリを使用して撮影とトラッキングを行うことができます。
- Android 携帯は以下の 2 つのトラッキングモードをサポートします
 - **ディープトラック 4.0:** Insta360 アプリ内で 1 人または複数の人物を追跡できます。
 - **ライブモード:** ライブモードを通じて、ライブ配信アプリやビデオ通話アプリなどのサードパーティアプリでトラッキングを行います。

注意：

1. スマートフォンのネイティブカメラやサードパーティ製アプリでトラッキングする場合、一部のボタン機能は利用できません。詳細については、Insta360 公式ウェブサイトの [スマートフォン互換性一覧](#) を参照してください。
2. NFC によるペアリングではネイティブカメラを操作することはできません。ネイティブカメラを操作するには Bluetooth を使ってデバイスと接続する必要があります。

NFC で接続できない場合は、以下を確認してください：

1. スマートフォンの NFC エリアを Flow 2 Pro の NFC マークに近づけます。

反応がない場合は、スマートフォンを数ミリメートル離して 10 秒ほど待ってから、もう一度試してみます。

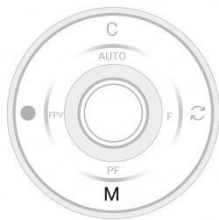
2. スマートフォンの NFC が有効になっていることを確認します。
3. Flow 2 Pro の NFC エリアの近くにある金属類は取り除きます。
4. 一度に 1 台のスマートフォンだけが Flow 2 Pro に接続するようにします。
5. スマートフォンで実行中の他の NFC 対応アプリケーションを終了します。

基本的な使い方

ボタンの操作

*iPhone のネイティブカメラとサードパーティ製 iOS アプリでトラッキングする場合、一部のボタン操作が一時的に利用できなくなることがあります。Insta360 アプリでのトラッキングではすべてのボタン機能が利用できます。

電源ボタン/M ボタン



ジンバルの状態	操作	説明
電源オフ	長押し	<ul style="list-style-type: none">0.7 秒：電源オン (ジンバルを折りたたんだ状態では機能しません)
	1 回押す	<ul style="list-style-type: none">バッテリー残量の確認、Type-C ケーブルで接続したスマートフォンの充電。
電源オン	長押し	<ul style="list-style-type: none">0.7 秒: 電源オフ5 秒間長押し: 強制シャットダウン

	1 回押す	<ul style="list-style-type: none"> 次のジンバルモードに切り替える
	2 回押す	<ul style="list-style-type: none"> 前のジンバルモードに切り替える
	3 回押す	<ul style="list-style-type: none"> スタンバイモードに入る。 <p>(終了するには、電源ボタン、スイッチボタン、シャッターボタンまたはトリガーボタンを押します)</p>
	電源ボタンとトリガーボタンを 1 回押す	<ul style="list-style-type: none"> バッテリー残量を確認
プレビューページ で映像を見る (Insta360 アプリ)	1 回押す	<ul style="list-style-type: none"> 撮影画面に戻る

切り替えボタン



ジンバルの状態	操作	説明
---------	----	----

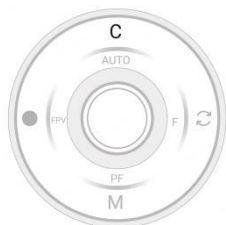
電源オン	2 回押す	<ul style="list-style-type: none"> スマートフォンの向きを横と縦で切り替える
電源オン	スタンバイモードで 1 回押す	<ul style="list-style-type: none"> ジンバルをスリープ解除
Insta360 アプリで) 撮影する	1 回押す	<ul style="list-style-type: none"> フロントカメラとリアカメラを切り替える
	2 回押す	<ul style="list-style-type: none"> スマートフォンの向きを横と縦で切り替える
	3 回押す	<ul style="list-style-type: none"> 動画モードと写真モードを切り替える
	長押し	<ul style="list-style-type: none"> プレビューページに切り替える
プレビューページで映像を見る (Insta360 アプリ)	1 回押す	<ul style="list-style-type: none"> 前のファイルを見る
Apple DockKit ネイティブトラッキング	1 回押す	<ul style="list-style-type: none"> フロントカメラとリアカメラを切り替える <p>*iOS 18 以上を搭載した iPhone 12 以降のモデルが必要</p>

シャッターボタン



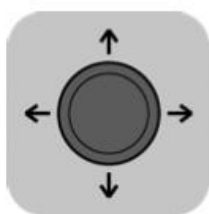
ジンバルの状態	操作	説明
電源オン	1 回押す	<ul style="list-style-type: none">写真撮影、または録画を開始
	スタンバイモードで 1 回押す	<ul style="list-style-type: none">ジンバルをスリープ解除
(Insta360 アプリで) 撮影する	1 回押す	<ul style="list-style-type: none">写真撮影、または録画を開始
	長押し	<ul style="list-style-type: none">バーストモードで撮影を開始
プレビューページで映像を見る (Insta360 アプリ)	1 回押す	<ul style="list-style-type: none">次のファイルに切り替える
Apple DockKit ネイティブトラッキング	1 回押す	<ul style="list-style-type: none">写真撮影、または録画を開始

C ボタン



ジンバルの状態	操作	説明
撮影ページで Insta360 アプリを開いた状態	1 回押す	<ul style="list-style-type: none"> ワンクリック 360 度撮影を有効にする
	2 回押す	<ul style="list-style-type: none"> 360 度写真モードに切り替える
	長押し	<ul style="list-style-type: none"> バレルロールを有効にする
Apple DockKit ネイティブトラッキング	1 回押す	<ul style="list-style-type: none"> ワンクリック 360 度撮影を有効にする

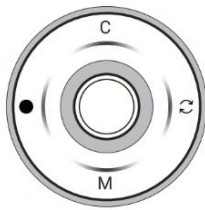
ジョイスティック



ジンバルの状態	説明
電源オン	<ul style="list-style-type: none"> 左右に押してパン軸の向きを変える 上下に押してティル

	ト軸の向きを変える
プレビューページで Insta360 アプリを開いた状態	<p>クリップを拡大した後、画面の位置を調整できる：</p> <ul style="list-style-type: none">• iOS: 写真や動画の位置を調整する• Android: 写真の位置を調整する

タッチパネル



ジンバルの状態	説明
Insta360 アプリに接続した状態	<ul style="list-style-type: none">• 時計回りに半回転スワイプ：次の撮影モードに切り替える• 反時計回りに半回転スワイプ：前の撮影モードに切り替える• 再生ページで時計回りにスワイプ：動画を早送りする• 再生ページで反時計回りにスワイプ：動画を巻き戻す

ズーム・ホイール



ジンバルの状態	操作	説明
FPV モード	回転	<ul style="list-style-type: none"> 時計回りに回す：ロール軸を時計回りに回転 反時計回りに回す：ロール軸を反時計回りに回転 <p>注意：</p> <ol style="list-style-type: none"> ホイールの回し方が大きいほど、スピードは速くなります。 FPV モードではズーム機能は使えません。
オート、F、PF モードで Insta360 アプリ に接続した状態	回転	<p>ズーム：</p> <ul style="list-style-type: none"> 時計回りに最後まで回して保持する：カメラがズームイン 反時計回りに最後まで回して保持する：カメラがズームアウト <p>*撮影画面の「設定-ズームホイール」で「マニュアルフォーカス」をオンにすることもできます。</p> <p>レンズの切り替え：</p> <ul style="list-style-type: none"> 時計回りにいっぱいまでスワイプしてから離す：カメラレンズを切り替える 反時計回りにいっぱいまでスワイプしてから離

		<p>す：前回のレンズに切り替える</p> <p>プレビューページ：</p> <ul style="list-style-type: none"> 時計回りに回す：写真/動画をズームイン 反時計回りに回す：写真/動画をズームアウト <p>*iOS は写真またはビデオ再生中の使用に対応、 Android は写真再生中の使用にのみ対応。</p>
Apple DockKit ネイティブトラ ッキング	回転	<p>ズーム：</p> <ul style="list-style-type: none"> 時計回りに最後まで回して保持する：カメラがズームイン 反時計回りに最後まで回して保持する：カメラがズームアウト

トリガーボタン



ジンバルの状態	操作	説明
電源オン	2 回押す	ジンバルを再センタリング
	3 回押す	スマートフォンの前向きと後ろ向きを切り替える

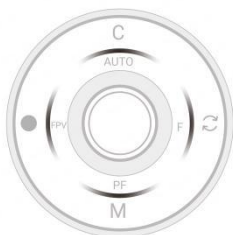
	長押し	ロックモードに入る（ボタンを離すと終了）
	スタンバイモードで 1 回押す	ジンバルのスリープ解除
	1 回押してから長押し	アクティブプラスモードに入る（ボタンを離すと終了）
Insta360 アプリに接続した状態	撮影ページで 1 回押す	トラッキングの開始/終了 *iOS/Android 端末で、Insta360 アプリのディープトラック 4.0 またはサードパーティ製アプリの Live Mode をサポート。
	プレビューページで 1 回押す	動画を再生/一時停止
	ホーム画面で 1 回押す	撮影画面に進む
Apple DockKit トラッキング (iOS)	1 回押す	トラッキングの開始/終了 *iPhone のネイティブカメラアプリおよびサードパーティ製 iOS アプリでのトラッキングに対応。

コンビネーションリセット：Bluetooth をリセットするには、トリガーボタンとシャッターボタンを同時に 3 秒間長押しします。

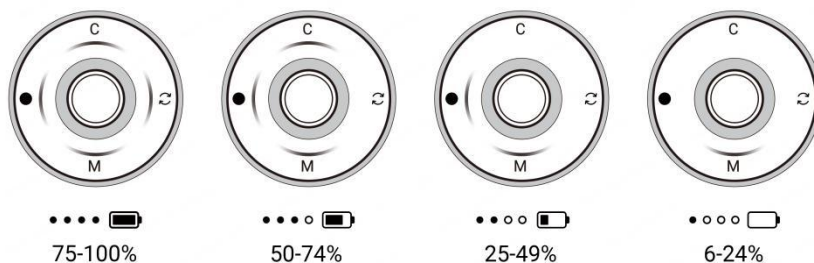
インターフェイス

インターフェース・タイプ	機能
電源出力端子 (USB Type-C) 	充電ケーブルを接続して Flow 2 Pro を充電します。充電中でも Flow 2 Pro を使用できます。
Power Output Port (Type-C) 	Flow 2 Pro をモバイルバッテリーとして使用する充電ケーブルをスマートフォンなどに接続し、電源ボタン/M ボタンを押して充電します。
1/4 インチねじ穴 	三脚などのアクセサリに接続

バッテリー残量／ジンバルモードインジケータ



ジンバルの状態	操作	説明
電源オフ	電源ボタンを 1 回押す	<ul style="list-style-type: none"> バッテリー残量を確認
電源オン	電源ボタンとトリガーボタンを 1 回押す	<ul style="list-style-type: none"> バッテリー残量を確認
	/	<ul style="list-style-type: none"> 現在のジンバルモードを表示： AUTO=オート、F=フォロー、PF=パンフォロー、FPV=FPV



Flow 2 Pro がスタンバイモードのときは、4 つの LED がすべてゆっくりと点滅します。

エラーが発生した場合は、4 つの LED がすべて高速点滅します。エラーの主な原因は 2 つあります：

- Flow 2 Pro の動作が妨げられた、または技術的なエラーが発生した場合。障害となるものを取り除いてから、任意のボタンを押してください。
- スマートフォンの中心がずれている、またはスマートフォンクランプでしっかり保持されていない。このような場合、モーターの異常加熱が起こり、Flow 2 Pro

の過熱保護機能が作動する可能性があります。再センタリングし、スマートフォンをしっかりと固定してください。

ジンバルモード

Flow 2 Pro の電源がオンの時に、5 つのジンバルモード：オート（デフォルトでオン）、フォロー、パンフォロー、FPV、ロックの各モードから選択できます。

- **オートモード (AUTO) :**

初心者用のモードで、あなたの動き (例えば、走ったり止まったり) に応じてティルト&パン軸の設定を自動的に調整することで、ブレのない動画を簡単に撮影できるようにします。

- **フォローモード (F) :**

ティルト軸とパン軸がハンドルの動きに追従します。トラッキングはオートモードより敏感です。被写体を捉える視界からの垂直移動や、ティルト、パン動作に適しています。

- **パンフォローモード (PF) :**

パン軸はハンドルの動きに追従し、ティルト軸とロール軸はロックされます。このモードは、水平を保ったままで被写体を水平の向きまたは被写体の周囲を撮影する場合に適しています。

FPV モード (FPV) :

ジンバルはハンドルの動きに追従して自由に回転することができるため、より幅広いクリエイティブな撮影に適しています。ズームホイールを回すと、ロール軸を制御してスマートフォンを回転させます。

- **ロックモード (L) :**

トリガーボタンを長押しすると、3 軸すべてがロックされ、フォローショットやハイパーラプスに威力を発揮します。トリガーボタンを離すとロックモードを終了します。スマートフォンの画面はジンバルハンドルの回転に追従せず、ロックされま

す。フォロー撮影や長距離を移動する撮影、あるいは被写体を長時間中心に捉え続ける必要のある映像の撮影に適しています。

このモードでは 3 軸モーターはロックされ、スマートフォンの向きは移動中も変化しません。

動きの速いシーンでは、アクティブ・プラス・モード を有効にします。アクティブ・プラス・モードでは、タッチパネルの 4 つのジンバルモードのいずれにおいても、反応速度はより速くなります。

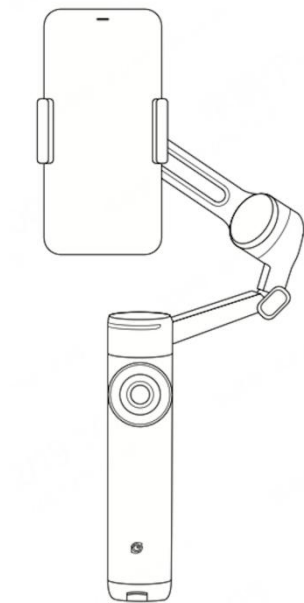
トリガーボタンを一度押してすぐにもう一度押し続けると、アクティブ・プラスが有効になります。インジケータランプは現在のジンバルモードで点滅します。トリガーボタンを再度離すと終了します。

ジンバル・グリップ

Flow 2 Pro には以下の 5 つのグリップ・ポジションがあります：

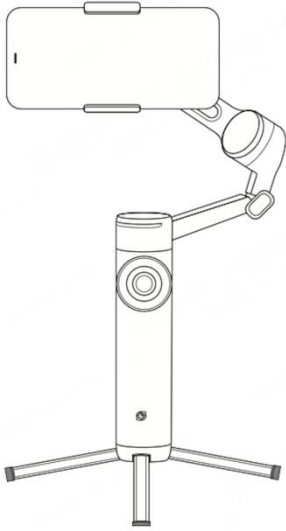
クイックグリップ: ジンバルをワンタッチで展開し、外出先で素早く撮影できます。

三脚や自撮り棒は伸ばさないでください。



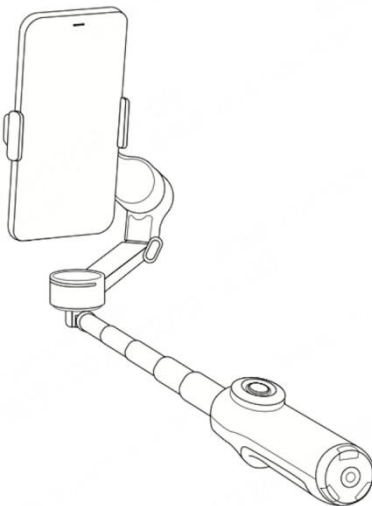
- **三脚固定モード:** 静止シーンの撮影やディープトラック 4.0 の使用に最適です。

ジンバルの底部から三脚の脚を引き出し、安定した場所に置き、固定位置での撮影に使用します。



- **ローグリップ：**より快適なグリップを提供します。プッシュスルーショットやローアングルショットにおすすめです。

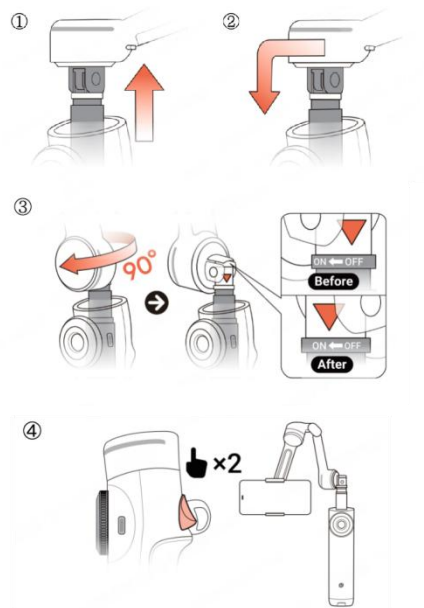
1. 自撮り棒を引き出します。
2. 自撮り棒の接続部をタッチパネル側に曲げると、ローアングル撮影ポジションを実現できます。



- **フリーティルトモード：**360 度撮影のためにティルト軸の制限を解除し、エレベータリング、オービティング、ドリーショット、ローアングルトランジションなど

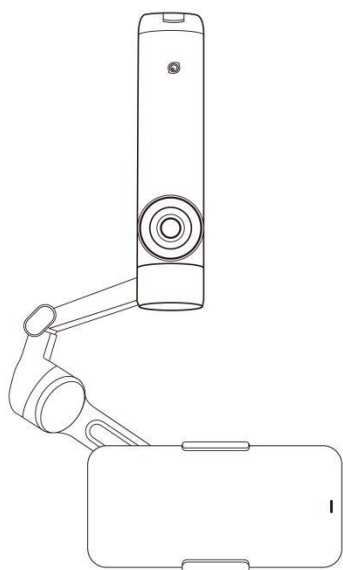
多彩な動きをサポートします。

1. ジンバルの電源を入れた状態で、内蔵の自撮り棒を伸ばします。
2. 自撮り棒を接続部でタッチパネル側に 90°曲げます。
3. 屈曲部背面の三角マークを確認し、「OFF」から「ON」に回転させます。
4. トリガーボタンをダブルタップしてフリーティルトモードを有効にします。



- **アンダースラング・グリップ:** より快適なグリップを提供します。地面に近づいてローアングルで撮ります。

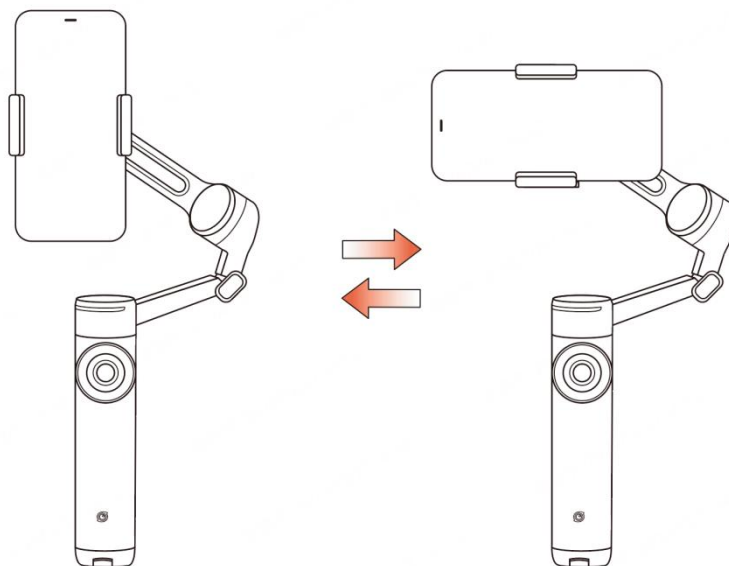
1. Flow 2 Pro の上下を 180°逆さまにします。



手動回転

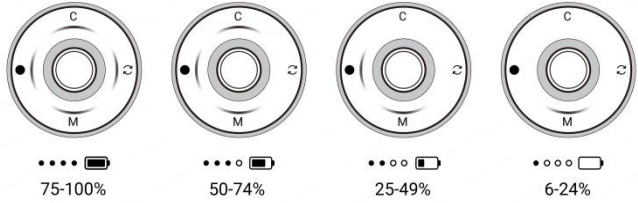
1. ジンバルを動かすことでロール軸の方向を手動で調整できます。スマートフォンクランプとジンバルのなす角度が 30° 未満の場合、ジンバルはスイングした位置まで回転します。
2. ジンバルを回転させることで、水平または垂直に回転させることができます。スマートフォンクランプとジンバルのなす角度が 30° 以上の場合、ジンバルは現在の回転方向に応じて次の 90° の位置まで自動的に回転します。

注：ジンバルは 4 方向に回転できません。一定方向で水平または垂直にのみ回転できます。無理に動かそうとすると、モーターがストールし、バッテリーの消費が増える可能性があります。



インジケータランプ

状態	インジケータランプの状態
電源オン	4 つのインジケータランプが時計回りに 1 つずつ点灯する。
電源オフ	4 つのインジケータランプがすべて点灯した後、反時計回りに 1 つずつ消灯する。
アライメントエラー（磁気スマートフォンクランプ）	ジンバルモードインジケータランプ：トップライトが赤色に点灯する。
ペアリング	NFC ペアリング LED：ゆっくりと点滅
ペアリング成功	NFC ペアリング LED：点灯
ペアリング失敗	NFC ペアリング LED：ゆっくりと点滅し、ペアリング状態に戻る。
トラッキング開始	トラッキング・リング・ライト：点灯
トラッキング停止	トラッキング・リング・ライト：消灯
トラッキング中	トラッキング・リング・ライト：ゆっくりと点滅
トラッキング失敗	トラッキング・リング・ライト：点灯

充電	 <ul style="list-style-type: none"> ジンバルモードインジケータースランプに充電状態が表示されます。撮影モードを切り替えると、選択したモードがインジケータースランプに 3 秒間表示され、その後充電状態の表示に戻ります。 ジンバルの充電中は、ジンバルモードインジケータースランプに充電状態が表示されます。電源ボタンを押すと、インジケータースランプにバッテリー残量が 3 秒間表示され、その後充電中の表示に戻ります。
ファームウェアの更新	<ul style="list-style-type: none"> ジンバルモードインジケータースランプが 0.2 秒間隔で 1 つずつ点灯します。 更新が完了すると、4 つすべてが同時に点灯し、その後消灯します。Flow 2 Pro は 1 秒後に再起動します。
バッテリー残量低下	ジンバルモードのインジケータースランプ：バッテリー残量が 6%以下になると、一番下のインジケータースランプが高速点滅します。
ジンバルの異常	ジンバルモードインジケータースランプ：4 つのラ

	ランプが同時に高速点滅します。
写真/動画撮影中	<ul style="list-style-type: none">• ティルト軸インジケータランプ：• 写真：白色で一回点滅• 録画中：白色でゆっくり点滅

Insta360 App

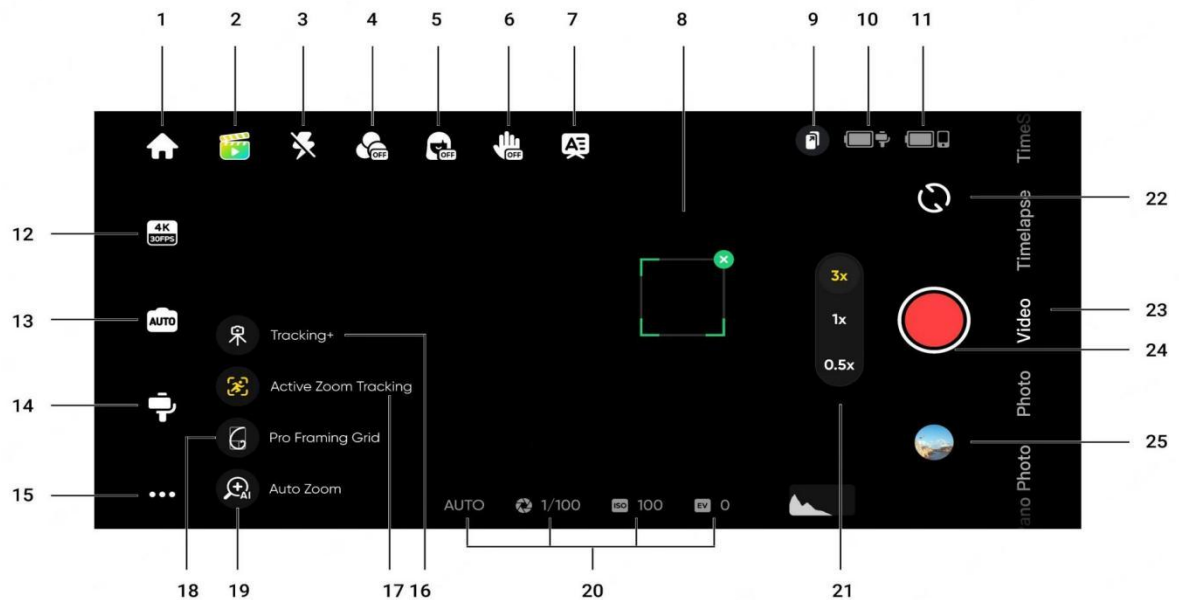
Insta360 アプリへの接続

1. Flow 2 Pro の起動。
2. スマートフォンの Bluetooth と Wi-Fi をオンにします。
3. Insta360 アプリを起動し、ページ下部にあるカメラアイコンをタップします。
画面の指示に従ってジンバルをアクティベーションします。
4. 初めて Insta360 アプリに接続する際は、接続を承認し、情報を提供する必要があります。これにはインターネット接続が必要です。
5. アクティベーションに成功したら、Insta360 アプリを開いて撮影を開始します。

Insta360 アプリに接続できない場合：

1. Insta360 アプリが最新バージョンにアップデートされていることを確認し、Flow 2 Pro とアプリを再起動し、再接続します。
2. それでも接続できない場合は、Bluetooth のペアリングをキャンセルし、スマートフォンの Bluetooth を無効にしてからもう一度試してみます。
3. 接続に失敗した場合は、トリガーボタンとシャッターボタンを同時に 3 秒間長押しして Bluetooth をリセットします。成功すると、ビープ音が 3 回鳴ります。その後でもう一度アプリに接続します。

撮影画面



1. ホーム: ホームページに戻ります。
2. ショットラボ: 環境に合わせた AI 撮影チュートリアルとアイデアを提供します。
テンプレートにアクセスする方法は 2 つあります:

- シーン認識: 一般設定で有効または無効にします。AI はビデオモードで現在のシーンを解析し、撮影シナリオに合わせます。
- 音声制御: デフォルトで有効になっています。アイコンをタップすると、提供されたキーワードに基づいて撮影の提案を行います。一般設定で有効または無効にします。

3. フラッシュ: フラッシュを調整します。
4. フィルター: 写真やビデオのフィルターを選択します。
5. フェイスフィルター: フェイスフィルター機能をオンまたはオフにします。
6. ジェスチャーコントロール: ジェスチャーコントロール設定を表示し、キャプチ

ャ、単一人物追跡、複数人物追跡から選択します。ジェスチャーコントロールが有効になっている場合、カメラに正面から顔を向け、ジェスチャーを使用して操作します: "👉" は撮影をトリガーし、"👏" は単一人物追跡をアクティブにし、"👉" は複数人物追跡をアクティブにします。録画を停止するには、同じジェスチャーを繰り返します。

注: ジェスチャーコントロールは Flow 2 Pro から 13.1 フィート (4m) 離れた場所まで機能します。この機能はより多くの電力を消費し、ジンバルの過熱につながる可能性があります。

7. テレプロンプター: 録画前に自動スクロールするテキストを事前に入力できます。スクロールの向きを調整するには、ジンバルのスマートホイールを使用します。

8. トラッキングボックス: 単一の人物またはグループを手動で選択できます。Flow 2 Pro は選択した対象を自動的に追跡してフレーム内に収めることができます。デフォルトの位置は画面中央ですが、トラッキング中にジョイスティックを使用して手動で調整できます。複数人物追跡では、緑の枠で囲まれた被写体が主要な追跡対象であり、他の対象は白で囲まれています。プライマリーターゲットはタップまたはスマートホイールを使用して切り替えることができます。

9. スマートフォンリモートコントロール: 別のスマートフォンで QR コードをスキャンして、リアルタイムでプレビューしたり、撮影のためにジンバルをリモートで制御したりできます。両方のスマートフォンがインターネットに接続されていることを確認するには、次のいずれかの方法を使用します:

- 両方のスマートフォンが 4G ネットワークを使用: 両方のスマートフォンで電波がよい場合に推奨されます。
- セカンダリーのスマートフォンをメインのスマートフォンのホットスポットに接続: 電話の電波が悪いときに推奨されます。

- 両方のスマートフォンを同じ Wi-Fi ネットワークに接続します。

注: セカンダリーのスクリーンコントロールには追加のアプリが必要ありません。リモートコントロール用に Android と iOS デバイスは相互互換性があります。この機能は現在、4K60fps をサポートしていません。セカンダリースmartフォンを横向きに使用する前に、セカンダリースmartフォンの画面の向きをロックする必要があります。

10. Flow 2 Pro バッテリーレベル: Flow 2 Pro の現在のバッテリーレベルを表示します。
11. フォンバッテリーレベル: フォンの現在のバッテリーレベルを表示します。
12. 解像度とフレームレート: 解像度とビデオフレームレートを設定します。
13. フォンカメラ設定: シャッタースピード、ISO 感度、EV、WB などの設定を調整します。
14. Flow 2 Pro 設定: ジンバルモードと関連する設定が表示されます。
 - ジンバルモード: Auto、F、PF、FPV から選択します。
 - ズームホイール: ズームコントロール、マニュアルフォーカスコントロールから選択します。
 - モーター強度: High、Medium、Low から選択します。
 - フォロースピード: ジンバルの動きに反応する速度を制御します。Fast、Medium、Slow のいずれかに設定します。
 - ジョイスティックスピード: Fast、Medium、Slow のいずれかに設定します。
 - バレルロールスピード: C ボタンを長押しして回転ショットを開始し、速度を設定するオプションが用意されています。Fast、Medium、Slow のいずれ

かに設定します。

- バレルロールの方向: 時計回りまたは反時計回りを選択します。
- ズームスピード: Linear、Fast、Medium、Slow のいずれかに設定します。
- Horse Tracking: オン/オフを切り替えます。有効にすると、トリガーボタンを押すか、追跡したい馬の周りにボックスを手動で描きます。
- Front Cam Auto Tracking: オンにすると、Flow 2 Pro はリアカメラではなくフロントカメラを使用して被写体を追跡します。
- Always-On Tracking: オンにすると、Flow 2 Pro は被写体（人物のみ）を追跡し続けます。
- Reverse Joystick Horizontally: ジョイスティックを使用したパン軸の方向を反転させます。
- Reverse Joystick Vertically: ジョイスティックを使用したティルト軸の方向を反転させます。
- Flow 2 Pro サウンドとバイブレーション: Flow 2 Pro のサウンドとバイブレーションをオン/オフにします（Bluetooth リセット音をオフにすることはできません）。
- Auto Calibration: スマートフォンのアライメントがずれている場合に、自動で補正するためにオートキャリブレーションを実行できます。画面の指示に従ってプロセスを完了します。キャリブレーション中に Flow 2 Pro に触れないでください。
- 水平軸の調整: 不適切なアラインメントを修正する別の方法です。三脚を広げて Flow 2 Pro を平らな表面に置きます。スマートフォンを取り付け、調整プロセスを開始します。軸は 0.1 度単位で調整でき、最大調整可能な角度は

10 度です。キャリブレーション中にジンバル軸を手動で回さないでください。

- トラッキングリングライト: オン/オフを切り替えます。オンにした場合、明るさを Low、Medium、High のいずれかに調整できます。

15. 一般設定: グリッド、ヒストグラム、Dolby Vision (iOS のみ)、Apple ProRes (iOS のみ)、シーン認識、音声制御のような設定を調整し、チュートリアルやボタンガイドを表示し、製品情報にアクセスします。* Apple ProRes 互換性: iOS

15.1 以降が搭載された iPhone 13-16 Pro Max/Pro モデルが必要です。

16. トラッキング+ (iOS のみ): ビルトイン三脚を使用した静止撮影にのみ推奨されます。有効にすると、トラッキング性能が大幅に向上します。* この機能は録画中に切り替えることはできません。

17. アクティブズームトラッキング (iOS のみ): 撮影前に追跡対象を選択してアクティブズームトラッキングをオンにします。これにより、テレ撮影時に速い動きをする被写体に対するトラッキングが向上し、被写体が中心に保たれます。* この機能は録画中に切り替えることはできません。

18. プロフレーミンググリッド: フレーム内で被写体の位置をカスタマイズするための 9 つの構図ポイントが提供されます。使用するには、まずトラッキング対象を選択し、次に構図ポイントを選択します。被写体は中心に保たれるのではなく、選択した位置に留まります。

19. オートズーム: 追跡されている対象の実時距離に基づいて焦点距離を自動調整します (動物や物体ではなく、人にのみ適用されます)。

20. 撮影パラメータ: 現在の露出、WB、シャッタースピード、ISO、EV の設定を表示します。

21. ズーム: 現在のズームを表示します。アイコンを長押ししてズームダイヤルを表示できます。ズームは画面に 2 本の指を置いて離したり近づけたりすることでも

調整できます。

22. フロントカメラとリアカメラの切り替え: フロントカメラとリアカメラを切り替えます。フロントカメラに切り替えると、Flow 2 Pro はそのカメラから見える被写体を自動的に追跡します。このオプションは設定で無効にできます。

23. 撮影モード: 撮影モードを選択するためにスクロールします:

- パノラマ写真: 3x3、180°、240°、または 360°のパノラマ写真を撮影するにはタップします。Flow 2 Pro は複数の写真を自動的に撮影して 1 枚のパノラマ写真に編集します。
- 写真: 通常の写真とカウントダウン付きの写真に対応します。シャッターボタンを長押ししてバーストモードで撮影を開始します。
- 動画: 通常のビデオを撮影します。
- タイムラプス: 静止または動きのあるタイムラプスを撮影します。固定角度、左から右、右から左、およびカスタムトラックモードから選ぶことができます。アイコンをタップして、インターバル間隔と長さを設定します。
- タイムシフト: 移動しながら早回しのビデオを録画します。
- スローモーション: 120fps または 240fps でスローモーションビデオを撮影します。
- ドリーズーム: 背景のズームインとズームアウトを自動で行い、被写体を一貫したサイズでフレーム内に保ち、クラシックなハリウッド効果を再現します。
- ワイドスクリーンモード: スマートフォンが自動的に水平位置に調整され、2.35 : 1 のワイドスクリーン比率で録画を開始します。フィルターはデフォルトでオンになっています。
- ライブモード: ビデオストリームを使用するサードパーティ製アプリで

Flow 2 Pro のトラッキング機能を使用します。使い方のために画面上の指示に従ってください。このモードでは人物のみを追跡できます。

- バスケットボールモード: Flow 2 Pro を設置してフルコートまたはハーフコートのバスケットボールゲームを記録します。AI があなたの最高のバスケットを自動的に認識し、ハイライトを個々のクリップとして保存します。

24. シャッターボタン: 写真を撮影したり、ビデオの録画を開始／停止したりします。

25. アルバム: アルバム内で以前に撮影した写真やビデオを表示します。

注意:

- 撮影モードによって機能は異なります。実際の画面の状況をご確認ください。
- Flow 2 Pro と Insta360 アプリは定期的にアップデートされ、新機能が追加されます。最新バージョンの Insta360 アプリの画面をご確認ください。
- 設定やサポートされる機能は、スマートフォンのモデルや OS によって異なります。詳しくは[スマートフォン互換性一覧](#)をご確認ください。

Apple Watch による操作

Insta360 アプリと iOS ネイティブカメラの両方が、Apple Watch を使用してリアルタイムプレビュー、ジンバルのリモートコントロール、および構図調整をサポートしています。

注意:

1. 現在、Apple Watch のみがサポートされています。
2. この機能を使用する前に、iOS の電話機は NFC 経由でジンバルとペアリングする必要があります。
3. Apple Watch を使用してネイティブカメラをリモートコントロールする場合は、Apple Watch を watchOS 11 以降にアップデートする必要があります。Insta360 アプリをリモートコントロールする場合は、Apple Watch を watchOS 8 以降にアップデートする必要があります。
4. リモートコントロール中は、アプリを終了せずに、両デバイスが Bluetooth 範囲内にあることを確認してください。
5. インターフェースの機能は撮影モードによって異なる場合があります。正確な情報は実際の表示をご確認ください。

ネイティブカメラリモコン

手順:

1. Apple Watch に Insta360 アプリをインストールします。
2. Apple Watch とスマートフォンの両方で Bluetooth を有効にし、ペアリングが完了しているか確認します。

3. スマートフォンを Flow 2 Pro に取り付け、ジンバルが起動していることを確認します。
4. スマートフォンと Apple Watch それぞれでネイティブのカメラアプリを開いてください。Apple Watch からジンバルやカメラの機能をリモートでプレビューしたり制御したりできます。主な機能は以下の通りです：
 - **リアルタイムプレビュー：** Apple Watch からカメラフィードをリモートで確認できます。
 - **ジンバル/カメラコントロール：** 撮影、ジンバルの位置合わせ、前面および背面カメラの切り替え、フラッシュの有効化、ライブフォトのトリガー（写真モード時）が制御できます。モードの切り替えはスマートフォンで行う必要があります。また、写真モードで 3 秒間のセルフタイマーをオン/オフにできます。
 - **撮影アングルの調整：** トリガーボタンを押してトラッキングリングライトが点灯した後、プレビュー内の矢印を使ってジンバルの角度をリモートで調整できます。「クイック回転」を有効にするには、左右の矢印をダブルタップしてジンバルを 180°回転させます。

Insta360 アプリリモコン

手順：

1. Apple Watch に Insta360 アプリをインストールします。
2. Apple Watch とスマートフォンの両方で Bluetooth を有効にし、ペアリングが完了しているか確認します。
3. スマートフォンを Flow 2 Pro に取り付け、ジンバルが起動していることを確認します。
4. スマートフォンで Insta360 アプリを開き、Apple Watch でアプリを起動して

デバイスを選択します。ジンバルやカメラ機能をリモートでプレビューしたり操作したりできます。主な機能は以下の通りです：

- a. **リアルタイムプレビュー**：Apple Watch からカメラフィードをリモートで確認できます。
- b. **ジンバルコントロール**：撮影操作、ジンバルの位置合わせ、ポートレート/ランドスケープモードの切り替え、動画/写真モードの切り替え、セルフタイマー撮影の有効化。
- c. **撮影アングルの調整**：プレビューエリアをドラッグしてジンバルの角度をリモートで調整します。

ファームウェアの更新

Flow 2 Pro が効率的に動作するよう、ファームウェアのアップデートが定期的に行われます。最良の結果を得るため最新のファームウェアに更新してください。

1. Flow 2 Pro を Insta360 アプリに接続します。ファームウェアの更新が利用可能な場合は、アプリが通知します。画面の指示に従って Flow 2 Pro のファームウェアを更新してください。
2. アプリがプロンプトを送信しない場合は、Insta360 アプリを開き、「設定」の「ファームウェアバージョン」に進み、新しいバージョンを確認します。
3. 更新が完了すると、Flow 2 Pro は自動的にアプリに再接続します。ファームウェアのバージョンが正しいかどうかは、Insta360 アプリを開き、撮影ページに移動して「一般設定」をタップして Flow 2 Pro の現在のファームウェアバージョンを表示するか、「設定」に移動して「ファームウェアバージョン」で確認できます。

Arashi Vision Inc.

ADD: 11th Floor, Building 2, Jinlitong Financial Center, Bao'an District, Shenzhen,
Guangdong, China

WEB: www.insta360.com

TEL: 400-833-4360 +1 800 6920 360

EMAIL: service@insta360.com

V1.0