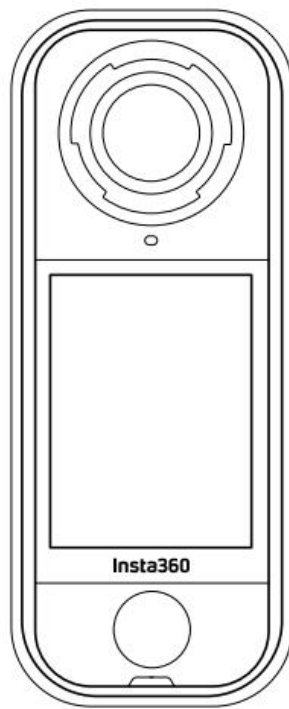


Insta360 X4 Air

ユーザーマニュアル

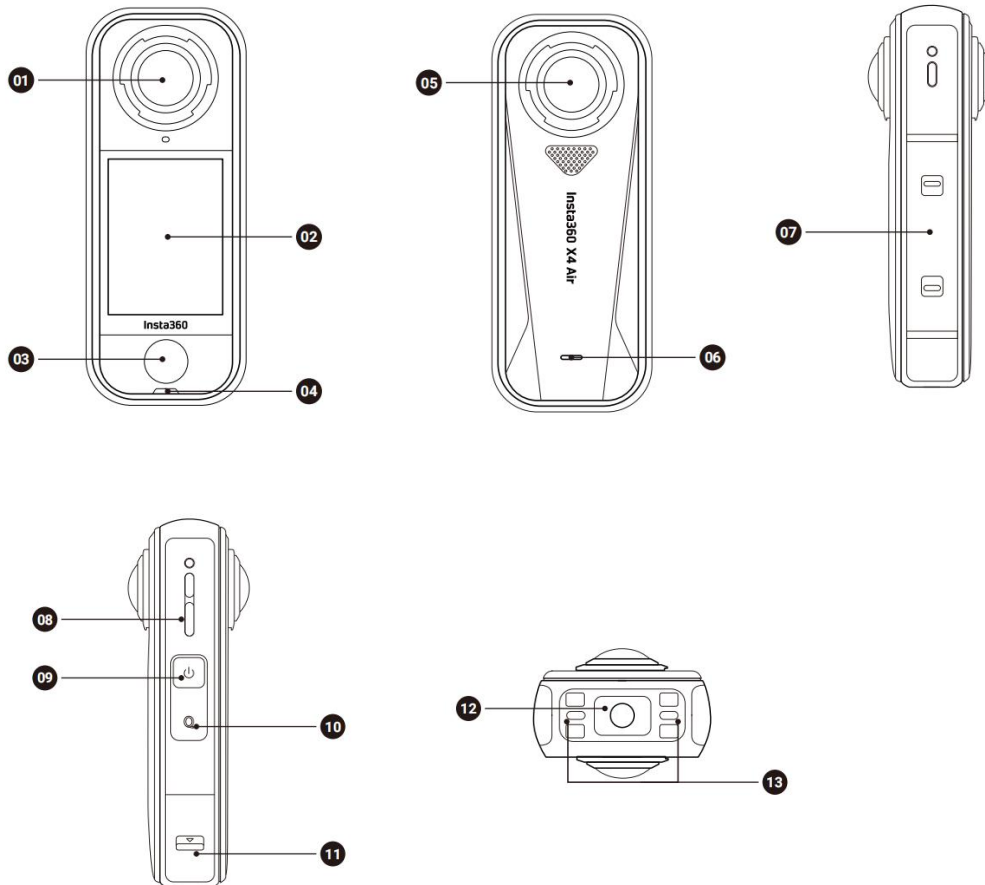


コンテンツ

製品概要	1
X4 Air 紹介	1
初期設定	2
MicroSD カードの挿入	2
充電	3
アクティベーション	4
基本操作	5
ボタンの説明	5
タッチスクリーンの使用方法	7
インジケータライト	20
ファイル保存	21
MicroSD カードのフォーマット	22
外部デバイスの接続	23
INSTA360 アプリ	24
Insta360 アプリに接続	24
ファイル転送	25
編集	28
ライブ配信	29
メンテナンス	32
シリアルナンバーの確認方法	32
ファームウェア更新	35
レンズの交換	36
レンズガード	37
防水性能	38
清掃について	39
バッテリーの注意事項	39

製品概要

X4 Air 紹介



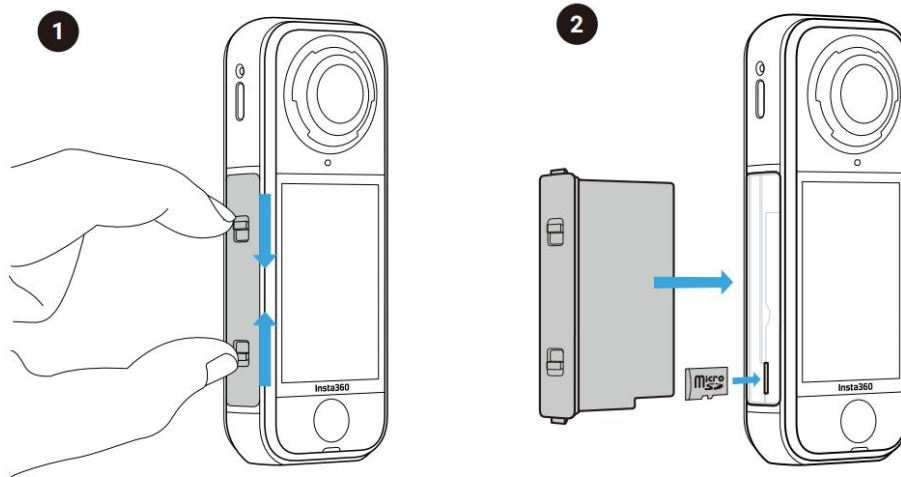
- | | |
|-------------------|----------------------|
| 1. フロントレンズ(交換可能)* | 8. スピーカー |
| 2. タッチスクリーン | 9. 電源ボタン |
| 3. シャッターボタン | 10. クイックボタン |
| 4. インジケータライト | 11. USB-C ポート |
| 5. リアレンズ (交換可能) * | 12. 1/4 インチマウントポイント |
| 6. インジケータライト | 13. クイックリリースマウントポイント |
| 7. バッテリー | |

レンズの白い点は、交換時に位置合わせする場所を示しています。詳細は「レンズの交換」セクションをご参照ください。

初期設定

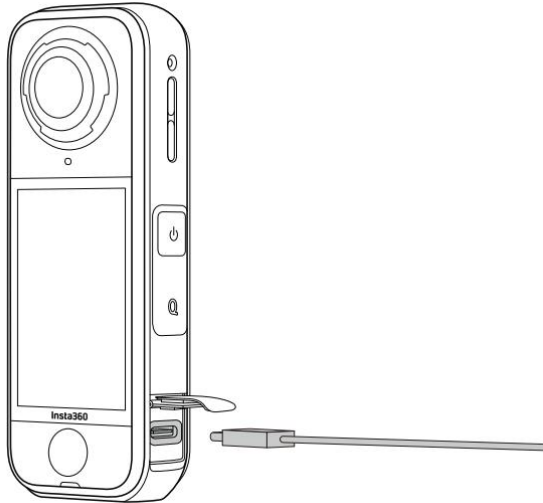
MicroSD カードの挿入

1. まず、カバーのラッチを内側に押し込んでバッテリーを取り外します。
2. 指示された方向にメモリーカードをスロットに挿入します。
3. バッテリーを再挿入し、バッテリーカバーがロックされていることを確認してください。防水性を保つため、オレンジのインジケーターマークがラッチで完全に覆われている必要があります。



充電

1. USB ポートカバーを開けます。
2. 付属の USB-C ケーブルを使用して X4 Air を充電します。



X4 Air 充電時間：（9V/3A アダプター使用時）

- 0-80%：36 分
- 0-100%：57 分

充電が完了するとインジケータライトが緑色に点灯します。

アクティベーション

初回使用前に、Insta360 アプリで X4 Air をアクティベートする必要があります。

手順

1. Insta360 アプリをダウンロードします。主要なアプリストアで「Insta360」を検索するか、箱に記載の QR コードをスキャンしてください。
2. 電源ボタンを押して X4 Air の電源を入れます。
3. スマートフォンの Wi-Fi と Bluetooth を有効にします。
4. Insta360 アプリを開き、画面下部のカメラアイコンをタップします。ポップアップウィンドウで接続したいデバイスを選択し、画面の指示に従って接続を完了させます。カメラのデフォルト名は「X4 Air」です（は X4 Air の箱に記載のシリアルナンバーの下 6 桁です）。初回接続時は、タッチスクリーンで接続を確認する必要があります。
5. カメラの接続に成功した後、画面の指示に従ってカメラをアクティベートしてください。新しいファームウェアが利用可能な場合、アプリが更新を促します。画面の指示に従って X4 Air のファームウェアを更新してください。

基本操作

ボタンの説明

電源ボタン



カメラの状態	操作	説明
電源オフ	1 回押す	<ul style="list-style-type: none"> カメラの電源を入れる
電源オン	1 回押す	<ul style="list-style-type: none"> タッチスクリーンのオン/オフ
	長押し	<ul style="list-style-type: none"> 2 秒間：電源オフ 8 秒間：強制シャットダウン

クイックボタン



カメラの状態	操作	説明
電源オン	1 回押す	<ul style="list-style-type: none"> 動画撮影モードと写真モードの切り替え 「設定」 - 「カスタムキー」で他の機能に設定可能
充電中 (電源オフ)	1 回押す	<ul style="list-style-type: none"> 充電状態の確認

シャッターボタン



カメラの状態	操作	説明
電源オフ	1回押す	<ul style="list-style-type: none"> クイックキャプチャで撮影を開始 <p>* カメラで事前に有効化する必要があります</p>
電源オン	1回押す	<ul style="list-style-type: none"> プレビュー画面中： <ul style="list-style-type: none"> - 写真を撮影、または動画の録画を開始 - 録画を停止 その他の画面中： <ul style="list-style-type: none"> - プレビュー画面に戻る
	長押し	<ul style="list-style-type: none"> 録画中に長押しすると、録画を即時キャンセルして削除 <p>*あらかじめ設定で「シャッターボタン長押しで録画キャンセル」を有効にする必要があります</p>

タッチスクリーンの使用方法

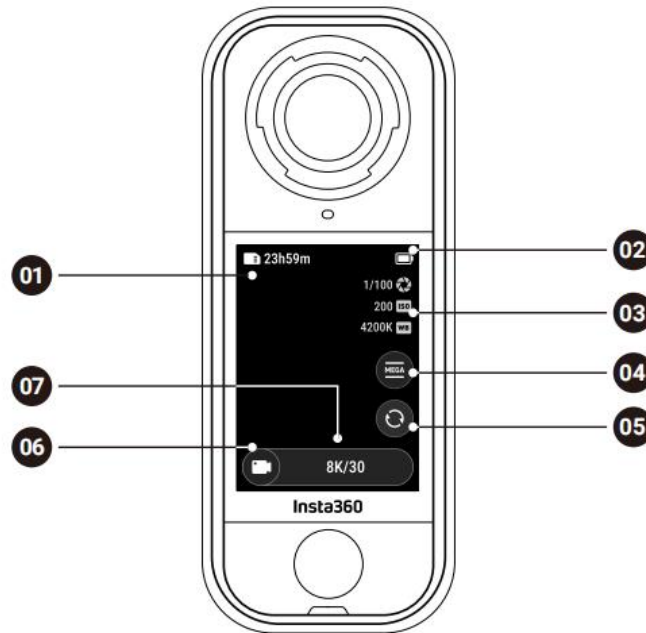
タッチスクリーン操作

カメラの電源を入れると、タッチスクリーンにはカメラのホームページと、撮影モード、バッテリー残量、ストレージ容量に関する情報が表示されます。画面をスワイプまたはタップすることで、以下の操作が可能です：

 <p>画面をタップ タッチスクリーン上の情報を 非表示/表示</p>	 <p>上端から下にスワイプシ ョートカットメニューを表示</p>	 <p>中央から左右または上下 にスワイプ 360 モードでの角度調整</p>
 <p>左端からスワイプ アルバムページに入る</p>	 <p>右端からスワイプ 撮影パラメータ設定に入る</p>	 <p>下端から上にスワイプ その他の撮影パラメータ 設定</p>

撮影インターフェース

以下の例は、シングルレンズモードでの通常ビデオモード録画時の撮影インターフェースを示しています。



1. ストレージ：マイクロSDカードに保存可能な残り写真枚数または録画時間を表示。
2. バッテリー状態：現在のバッテリー残量。
3. 撮影パラメータ：シャッター速度、ISO、ホワイトバランス。マニュアルモード選択時に表示。
4. 画角：画角を変更（シングルレンズモードのみ対応）。
5. レンズ切替：タップして前面ビューと自撮りビューを切り替え。360 モードでは録画開始位置への戻りにも対応。
6. 撮影モード：アイコンをクリックしてスワイプし、各種撮影モードから選択。
7. 撮影設定：現在の撮影モード設定を確認。

カメラの設定や状態によっては、タッチスクリーンの上部および左側にもアイコンが表示される場合があります。表示スペースに限りがあるため、すべてのアイコンが完全に表示されない場合があります。

撮影モード

撮影モードアイコンをタップし、画面中央から左右にスワイプして撮影モードを切り替えられます。

- 360 モード時：

撮影モード	説明
ビデオ	360°動画を 8K30fps まで記録
InstaFrame	自動フレーミングされたフラット動画と 360°動画を同時に記録（このモードではジェスチャーコントロール非対応）
タイムラプス	静止タイムラプス動画を撮影
タイムシフト	移動中にハイパーラプス（高速化）動画を撮影
ループ録画	連続録画し、最後の固定長セグメントのみ保存
ロードモード	特定のストレージ容量内でループ録画（容量不足時は最も古い録画から上書き）
スターラプス	複数写真を撮影・保存し、自動でスターラプス効果を合成
バースト写真	短時間で連写写真を撮影
インターバル	特定の時間間隔でカメラが自動連写撮影
写真	単一写真を撮影

360°撮影テクニック

Insta360 のステッチングアルゴリズムは、2つの魚眼レンズで捉えた映像を自動的にシームレスな 360°映像に合成します。最適なステッチング効果を得るには、被写体がレンズの間に位置するのではなく、いずれか片方のレンズを正面に向けて立つようにし、もう一方のレンズが被写体と正対するように配置してください。

- シングルレンズモード時：

撮影モード	説明
ビデオ	単一レンズで最大 4K60fps の広角動画を記録
FreeFrame ビデオ	アプリ/Studio で FlowState 安定化&水平ロックを適用 (縦横比後悔調整可能)
Me モード	広角撮影+透明自撮り棒効果で常に人物を中央に固定 (再フレーミング不要)
ループ録画	常時録画し最新の固定時間分のみ保存
写真	単一写真を撮影

カメラの撮影中の発熱は正常な現象ですか？

したがって、カメラが発熱するのは正常な現象です。以下の方法で消費電力を抑え、バッテリー持続時間を延長し、撮影体験を向上させることができます：

- 画面オフ時間の調整：ショートカットメニューから [設定] → [画面自動オフ] を開き、短いオフ時間を設定してください。

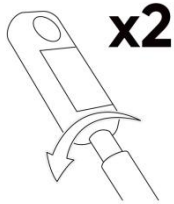
ショートカットメニュー

タッチスクリーンを下にスワイプすると表示されます。



1. 回転ロック：オン/オフ切替。
2. 画面ロック：タップで画面をロック。タッチスクリーンを上から下にスワイプしてロック解除。
3. 設定：カメラ設定を表示。
4. 明るさ調整：バーをスライドして画面の明るさを調整。
5. 操作音：カメラスピーカーの音量を設定。設定オプションは5段階：自動調整、大、中、小、ミュート。
6. インジケータライト：オン/オフ切替。
7. クラウド同期：Insta360+にサブスクライブすると、ファイルの自動バックアップ、オンライン再生、簡単共有、外出先での編集、便利なクラウドエクスポートが利用可能。
8. AI ハイライトアシスタント：オン/オフ切替。カメラが動画から最適な瞬間を自動検出しハイライトを表示。それらを1本の動画に結合、または個別ファイルとして保存可能。アルバムページで確認。
9. プリレコーディング：オン/オフ切替。シャッターボタン押下前の一定時間の映像を保存（時間は撮影モードにより異なる）。8K対応。

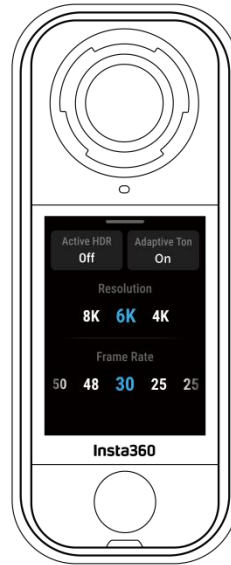
10. ジェスチャーコントロール：オン/オフ切替。有効時、手ジェスチャーで動画の録画開始/停止や写真撮影を操作可能。
11. 音声コントロール：オン/オフ切替。有効時、音声コマンドで動画の録画開始/停止、写真撮影、カメラの電源オフを操作可能。
12. ツイスト撮影：カメラ電源オン時、自撮り棒を前後に2回捻ることで動画撮影または写真撮影を開始。



13. アクセサリー：イン visible ダイブケースなど、一部のアクセサリを X4 Air で使用する際は、事前に設定の調整が必要です。
14. プリセット：事前に設定された撮影モードやパラメータの切り替え、追加、編集ができます。
15. ブルートゥース：ブルートゥースリモコンやブルートゥースヘッドセット/マイクを検索して接続します。
16. オーディオ設定：オーディオモードを切り替えます。
17. クイックキャプチャ：オン/オフ切替。有効にすると、カメラの電源がオフの状態でもシャッターボタンを押すだけで電源が入り、録画を開始します。
18. タイマー撮影：有効にすると、指定した時間にカメラが自動で撮影を行います。

撮影仕様設定

タッチスクリーンの下部から上にスワイプすると、撮影仕様設定が表示されます。



- 360 モード時：

撮影モード	設定パラメータ
ビデオ	Active HDR、AdaptiveTone*、解像度、フレームレート
InstaFrame	フラット動画解像度、画面比率、360 解像度、フレームレート
タイムラプス	解像度、フレームレート、間隔
タイムシフト	解像度、フレームレート、速度
ループ録画	解像度、フレームレート、ループ時間
ロードモード	ループ容量、電源オフ時充電、時刻ウォーターマーク、解像度、フレームレート
スターラプス	タイプ、解像度、持続時間、タイマー

バースト	タイマー、フォーマット、解像度、連写枚数/時間
インターバル	解像度、持続時間、間隔、フォーマット
写真	HDR 写真、フォーマット、解像度、タイマー

*AdaptiveTone を有効にすると、各レンズの輝度と色を自動的に最適化し、最高の画質を実現します。

- シングルレンズモード時：

撮影モード	設定パラメータ
ビデオ	画面比率、解像度、フレームレート
FreeFrame ビデオ	画面比率、解像度、フレームレート、水平ロック
Me モード	画面比率、解像度、フレームレート
ループ録画	画面比率、解像度、フレームレート、ループ時間
写真	画面比率、解像度、タイマー、フォーマ

撮影パラメータ設定

タッチスクリーンの右端から左にスワイプすると、撮影パラメータ設定が表示されます。



パノラマモードと単一レンズモードでは、撮影モードごとにサポートされるパラメータが異なる場合があります。詳細は画面表示をご確認ください。

撮影モード/パラメータ	設定パラメータ
ポートレートモード	顔を智能認識、肌を明るく、質感をソフトにしつつディテールを保持。自撮り・集合写真・トーク動画に最適
シャッター速度	光がカメラに入る時間を制御。速いほど映像が鮮明。動画撮影時は高く、低光量環境では低く設定
感度(ISO)	センサーの光に対する感度。高感度にするとより多くの光を捉え、明るい画像に
露光補正(EV)	自動モードで過曝光/不足曝光を補正。値が大きいほど明るい写真に
ホワイトバランス(WB)	非現実的な色調を除去し正確な色再現。高い値は暖

	色系、低い値は寒色系に
手ぶれブラー低減	低光量環境での動きブレと安定性を改善。過酷な環境では画像が暗くなり、ちらつき発生の可能性あり
フィルター	様々な色調とエフェクトを追加
バランス露光	環境に応じて画面が自動的に露光を均一化
測光モード	顔優先測光は顔の明るさを優先、マトリックス測光は画像全体の正確な露光を確保

- 360 モード：

撮影モード	設定パラメータ	
	自動	手動
ビデオ	フィルター、ポートレートモード、EV、WB、手ぶれブラー低減、バランス露光	フィルター、ポートレートモード、シャッター、ISO、WB
InstaFrame	Filters, EV, WB, Jitter Blur Reduction	
撮影モード	自動設定パラメータ	手動設定パラメータ
タイムラプス	フィルター、EV、WB、手ぶれブラー低減、バランス露光	フィルター、シャッター、ISO、WB
タイムシフト	フィルター、EV、WB、手ぶれブラー低減、バランス露光	フィルター、シャッター、ISO、WB
ループ録画	フィルター、EV、WB、手ぶれブラー低減、バランス露光	フィルター、シャッター、ISO、WB
ロードモード	フィルター、EV、WB、手ぶれブラー低減、バランス露光	フィルター、シャッター、ISO、WB

スターラプス	EV、WB	シャッター、ISO、WB
バースト写真	ポートレートモード、EV、WB	ポートレートモード、シャッター、ISO、WB
写真	ポートレートモード、EV、WB	ポートレートモード、シャッター、ISO、WB

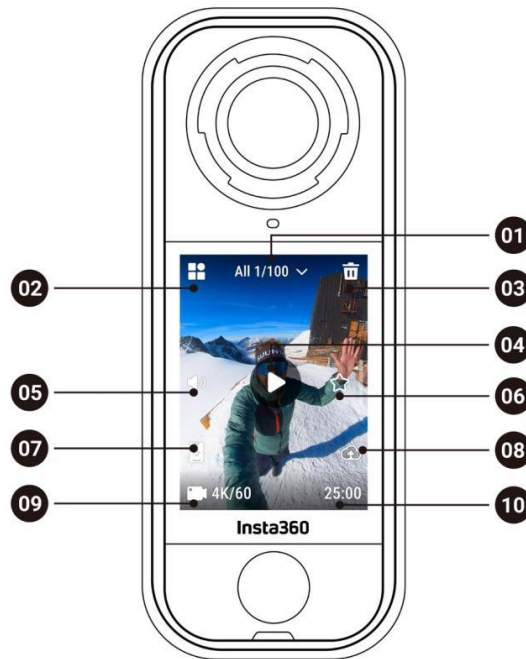
ビデオモードで AdaptiveTone が有効な場合、調整可能な設定はポートレートモード、EV（露光補正）、WB（ホワイトバランス）、手ぶれブラー低減のみとなります。

- シングルレンズモード時：

撮影モード	設定パラメータ	
	自動	手動
ビデオ	フィルター、EV、ホワイトバランス、測光モード、手ブレ補正	フィルター、シャッター速度、ISO、ホワイトバランス
FreeFrame ビデオ	フィルター、EV、ホワイトバランス、測光モード、手ブレ補正	フィルター、シャッター速度、ISO、ホワイトバランス
Me モード	フィルター、EV、ホワイトバランス、手ブレ補正	フィルター、シャッター速度、ISO、ホワイトバランス
ループ録画	フィルター、EV、ホワイトバランス、測光モード、手ブレ補正	フィルター、シャッター速度、ISO、ホワイトバランス
写真	EV、ホワイトバランス、測光モード	シャッター速度、ISO、ホワイトバランス

アルバムページ

タッチスクリーンの左端から右にスワイプすると、アルバムページに入ります。



ボタン

1. すべてのファイル: すべてのファイルを表示。右上の複数選択ボタンをタップして、一括削除、お気に入り登録、またはアプリアルバムへのダウンロードが可能です。
2. ファイルカテゴリ: 現在のファイルのシーケンス番号とファイルの総数を表示（番号が小さいほど最新の撮影です）。タップすると、総数、動画数、写真数、お気に入り数などの詳細なファイル統計を確認できます。
3. 削除ボタン: 現在表示されているファイルを削除します。削除したファイルは復元できません。
4. 音量ボタン: インジケーターを上下にスライドして再生音量を調整します。
5. 再生ボタン: アルバムページに入ると、ファイルはデフォルトで一時停止状態です。ボタンをタップして再生を開始し、再度タップして一時停止します。
6. お気に入りボタン: 現在のファイルをお気に入り登録します。再度タップするとお気に入りから解除されます。
7. アプリアルバムにダウンロード: カメラが Insta360 アプリに接続されている場合、このボタンをタップして選択したファイルをアプリのアルバムにダウンロードします。

8. クラウドに同期: 有効な Insta360+サブスクリプションがある場合、タップしてファイルをクラウドにアップロードします。未購読の場合は、サブスクリプションページにリダイレクトされます。
9. ショット情報: 現在のファイルの撮影モードと主要仕様を表示します。タップすると、ファイル名、撮影時間、サイズ、長さなどの詳細なパラメータを確認できます。
10. 再生時間: 現在のファイルの合計再生時間を表示します。

- ジェスチャーコントロール

1. 画面を上下にスワイプすると、前または次のファイルに切り替わります。
2. 動画再生中、下部のプログレスバーをドラッグしてシーク再生が可能です。
3. 動画再生中、画面を長押しすると早送り再生になります。離すと通常速度に戻ります。
4. 360 動画の再生中または 360 写真の表示中、任意の方向（上下左右）に 1 本指でスワイプすると視点を調整できます。

インジケータライト

状態	表示状態
電源オン / スタンバイ / スタンバイ (充電中) プリレコーディング / USB モード	青色の固定表示
クイックキャプチャでの撮影開始	青色が 3 回点滅
電源オフ	青色が 5 回点滅
充電中 (電源オフ時)	オレンジ色の固定表示
動画録画中	赤色が点滅
InstaFrame (自撮りビュー) 録画中	緑色が点滅
InstaFrame (自撮りビュー) 360 スピン/バレルロール (スタンバイまたは録画 中)	緑色が速く点滅
InstaFrame (カスタムビュー) 360 スピン/バレルロール (録画中)	赤色が点滅
InstaFrame (カスタムビュー) 360 スピン/バレルロール (スタンバイ時)	青色が速く点滅
ファームウェア更新中	青色が点滅
ストレージ不足/ファイルエラー/USB エラー	黄色の固定表示
バッテリー残量低/充電エラー	5 秒ごとに黄色が 3 回点滅
温度が高すぎるか低すぎる/カード速度が遅いため 録画停止/バッテリーが低すぎて電源が入らない	黄色 3 回点滅
逆充電	緑色が点滅

ファイル保存

X4 Air で正常な録画を保証するため、UHS-I および V30 以上の速度クラスで exFAT 形式の microSD カードをご使用ください。最大対応容量は 1TB です。

Insta360 公式ストアで販売中の純正メモリーカードの使用を推奨します。他社製メモリーカードを使用される場合は、以下の製品が X4 Air との互換性が確認されています：

モデル名	モデル番号	容量	速度クラス
Insta360 microSD V30 A1	-	64GB	U3, A1, V30
	-	128GB	U3, A1, V30
SanDisk Extreme V30 A1	SDSQXVF-032G-GN6MA	128GB	V30
SanDisk Extreme Pro V30 A1	SDSQXCG-064G-GN6MA	64GB	V30
SanDisk Extreme V30 A2	SDSQXAH-064G-GN6GN	64GB	U3, A2, V30
	SDSQXAA-128G-GN6GN	128GB	U3, A2, V30
	SDSQXAV-256G-GN6GN	256GB	U3, A2, V30
	SDSQXA1-512G-ZN6MA	512GB	U3, A2, V30
	SDSQXA1-1T00-ZN6MA	1TB	U3, A2, V30
SanDisk Extreme Pro V30 A2	SDSQXCU-064G-GN6MA	64GB	U3, A2, V30
	SDSQXCY-128G-ZN6MA	128GB	U3, A2, V30
	SDSQXCD-256G-GN6MA	256GB	U3, A2, V30
	SDSQXCZ-512G-ZN6MA	512GB	U3, A2, V30
	SDSQXCD-1T00-GN6MA	1TB	U3, A2, V30
Lexar 1066x microSD UHS-I シルバーシリーズ	LMS1066064G-BN	64GB	V30
	LMS1066128G-BN	128GB	V30
	LMS1066256G-BN	256GB	V30
	LMS1066512G-BN	512GB	V30

MicroSD カードのフォーマット

カメラのファイルを定期的にスマートフォンまたはコンピューターに転送してバックアップし、microSD カードをカメラまたは Insta360 アプリ経由でフォーマットすることをお勧めします。これによりストレージの問題を防ぐことができます。

- X4 Air でフォーマットする方法：
 1. microSD カードを X4 Air に挿入します。
 2. X4 Air の電源を入れます。
 3. タッチスクリーンを下にスワイプし、ショートカットメニュー > 設定 > SD カード > フォーマットの順に選択します。

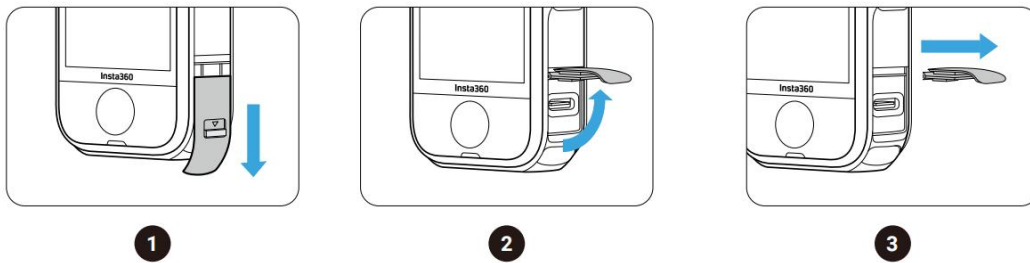
- Insta360 アプリでフォーマットする方法：
 1. Insta360 アプリ経由で X4 Air をスマートフォンに接続します。
 2. アプリの設定 > デバイス設定 > カメラストレージ > フォーマット の順に選択します。

注記： コンピューターでカードをフォーマットする場合は、exFAT 形式である必要があり、アロケーションユニットサイズはデフォルト設定のままにしてください。

外部デバイスの接続

USB ポートカバーを取り外して、外部デバイスを接続できます。

1. USB ポートカバーを開けて引き外します。
2. カバーを取り外した後、外部マイクや X4 Air クイックリーダーなどのアクセサリを取り付けられます。
3. 使用後は USB ポートカバーを金属バーに引っ掛けて閉め、防水性が損なわれないようにしっかりと閉じていることを確認してください。



Insta360 アプリ

Insta360 アプリに接続

1. Insta360 アプリをダウンロードしてください。または、App Store または Google Play ストアで「Insta360」を検索してアプリをダウンロードすることもできます。
2. 電源ボタンを押して X4 Air の電源を入れます。
3. スマートフォンの Wi-Fi と Bluetooth を有効にします。
4. Insta360 アプリを開き、画面下部のカメラアイコンをクリックします。画面の指示に従ってカメラをアクティベートしてください。

X4 Air で初めて Insta360 アプリに接続する場合、タッチスクリーンで接続を承認するか、シャッターボタンを押す必要があります。アプリに接続できない場合は、スマートフォンの Wi-Fi 設定に移動し、X4 Air を探してパスワードを入力し、アプリに戻ってください。

注：カメラの Wi-Fi パスワードはアプリの設定ページで変更できます。

Insta360 アプリにまだ接続できませんか？

1. Insta360 アプリとカメラファームウェアが最新版か確認し、ネットワーク/Bluetooth/ローカルネットワーク権限を許可してください。
2. スマートフォンの Wi-Fi 設定で接続を確認し、未接続の場合はパスワード入力後、カメラとスマートフォンを再起動して再接続。失敗時は Wi-Fi 設定でカメラネットワークを「削除/忘れる」後、再登録してください。
3. Android では WLAN+/自動 Wi-Fi 切替をオフ、iPhone では設定→Insta360→ローカルネットワークを有効にし、GPS/Bluetooth 権限を許可してください。
4. X4 Air とスマートフォンは 1m 以内に近接させてください。

ファイル転送

カメラのファイルをスマートフォンまたは PC にダウンロードし、Insta360 アプリまたは Insta360 Studio で編集と書き出しができます。

カメラからスマートフォンへの転送

無線接続 (iOS/Android 対応)

1. カメラを Insta360 アプリに接続します。
2. アプリのアルバムページを開きます。
3. 右上のアイコンをタップし、転送したいファイルを選択します。
 - エクスポートアイコンをタップしてスマートフォンのアルバムに保存します。エクスポート中はアプリを終了したりスマートフォンをロックしたりしないでください。
 - ダウンロードアイコンをタップして動画をアプリのギャラリーにダウンロードします。

カメラからコンピューターへのファイル転送

(Mac/Windows 対応)

1. 付属の USB-C ケーブルでカメラとコンピューターを接続します。
2. カメラの電源を入れ、「ファイル転送」を選択します。コンピューターがカメラを認識するまで待ちます。
3. DCIM > Camera01 フォルダを開き、このフォルダから写真や動画をコンピューターにコピーします。

カメラが接続できない場合は、以下をお試しください：

1. カメラのファームウェアが最新版であることを確認してください。
2. 非純正ケーブルでは互換性の問題が発生する可能性があるため、転送時は必ず純正 USB-C ケーブルをご使用ください。
3. カメラの電源が入っていることを確認してください。
4. ご使用の microSD カードのモデルが対応要件を満たしているか、およびカードの状態が正常かどうかを確認してください。

Insta360 アプリから Mac へのファイル転送

• iPhone の場合

1. iPhone を Mac に接続します。
 2. Mac の Finder ウィンドウで iPhone を選択します。
 3. 「Insta360」の横にある小さな三角形をクリックしてフォルダを開きます。
- iPhone から Mac へ転送：Insta360 アプリの横にある小さな三角形をクリックして DCIM フォルダを表示し、必要なファイルを Mac のフォルダにドラッグしてください。
 - デスクトップに「IMPORT」という名前の新しいフォルダを作成し、ファイルを IMPORT フォルダにドラッグした後、デバイス上の Insta360 アプリフォルダに移動させます。転送後、スマートフォンの Insta360 アプリを再起動するとファイルが表示されます。

注意点：

1. フォルダ名は必ず大文字で「IMPORT」と命名してください。
2. 転送進行状況が表示されない場合がありますが、完了までお待ちください。
3. 転送後、スマートフォンの Insta360 アプリを再起動するとファイルが表示されます。

• Android の場合

1. Mac に Android File Transfer をインストールします。
2. Android スマートフォンを Mac に接続し、Android File Transfer を開きます。
3. 「data > com.arashivision.insta360akiko > files > Insta360OneR > galleryOriginal」フォルダを探します。
4. Android デバイスのファイルとフォルダを表示し、コピー&ペーストまたはドラッグで Mac のフォルダに転送します。

Insta360 アプリから Windows PC へのファイル転送

• iPhone の場合

1. Windows PC に iTunes をインストールします。iPhone を PC に接続し、iTunes を開いて、指示に従って認証プロセスを完了します。

2. 認証が成功したら、左上の iPhone アイコンをクリックすると、iPhone のファイルが表示されます。
3. 「ファイル共有」をクリックし、リストから「Insta360」を選択します。その後、次のいずれかの操作を行います：
 - iPhone から Windows PC へ転送： DCIM フォルダを選択し、「保存」をクリックします。保存先を選択して「保存」をクリックしてください。
 - Windows PC から iPhone へ転送： 新しいフォルダを作成し「IMPORT」と名前を付け、写真や動画を IMPORT フォルダにコピーします。Insta360 アプリ内の IMPORT フォルダと置き換えてください。転送後、スマートフォンの Insta360 アプリを再起動するとファイルが表示されます。

注意事項

1. フォルダ名は大文字で「IMPORT」と命名する必要があります。
2. 転送後、スマートフォンの Insta360 アプリを再起動するとファイルが表示されます。

• Android の場合

1. Android スマートフォンを PC に接続し、必要に応じてスマートフォンで「USB 接続」の「ファイル管理」を選択します
2. 「PC/この PC」でスマートフォンモデルを探し、「内部ストレージ」をクリックします
3. 「 data > com.arashivision.insta360akiko > files > Insta360OneR > galleryOriginal」フォルダを開き、以下の操作を行います：
 - Android から Windows PC へ転送： フォルダまたはファイルを PC にコピーします。
 - Windows PC から Android へ転送： PC からこのフォルダにファイルをコピーします。

編集

360°映像または通常の平面映像は、Insta360 アプリ（モバイル）または Insta360 Studio（デスクトップ）で閲覧および編集できます。チュートリアル動画をご覧になるには、[こちらをクリックするか](#)、以下の QR コードをスキャンしてください。



ライブ配信

Insta360 X5、X4、X4 Air、X3、ONE RS（360°レンズ装着時）、ONE R（360°レンズ装着時）、ONE X のいずれかをお使いの場合、Insta360 アプリに接続してライブ配信を利用できます。

*カメラのファームウェアと Insta360 アプリを最新バージョンに更新してください。

Insta360 アプリは、次のプラットフォームへのライブストリーミングをサポートしています：

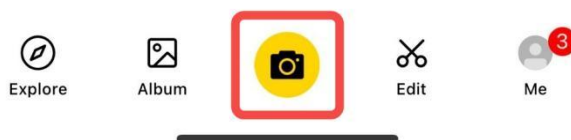
	Kwai	Facebook	YouTube	RTMP
リフレームライブ	✓	✓	✓	✓
360 ライブ	✓	✓	✓	✓

注意事項

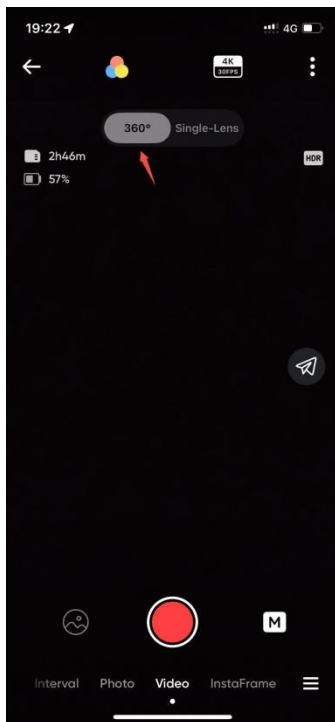
- 以下のモデルでは 30 分のライブ配信時間制限があります：ONE RS（360°レンズ使用時）、ONE R（360°レンズ使用時）。

手順

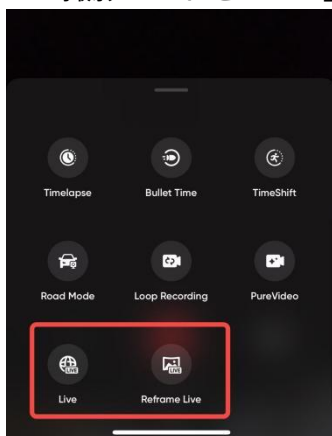
- モバイルライブ配信：
 - スマートフォンを Insta360 アプリに接続します。
 - 「カメラ」アイコンをタップして撮影プレビュー画面に入ります。



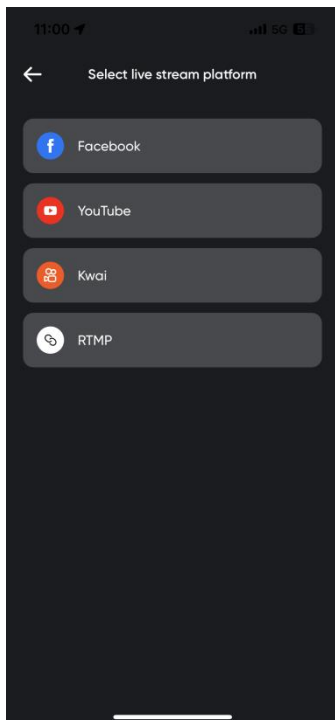
- カメラが 360 モードになっていることを確認してください。



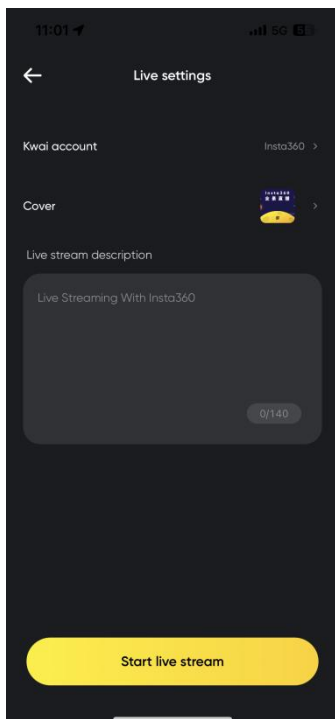
4. 撮影モードを「Live」または「Reframe Live」に切り替えます。



5. ご希望のライブ配信プラットフォームを選択してください。



6. 対応するライブストリーミングプラットフォームのアカウント認証を申請します。



7. アカウント認証が完了したら、シャッターボタンをタップしてライブ配信を開始します。配信中はアプリをフォアグラウンドで起動したままにしてください。
8. ライブ配信を停止するには、もう一度シャッターボタンをタップします。

メンテナンス

シリアルナンバーの確認方法

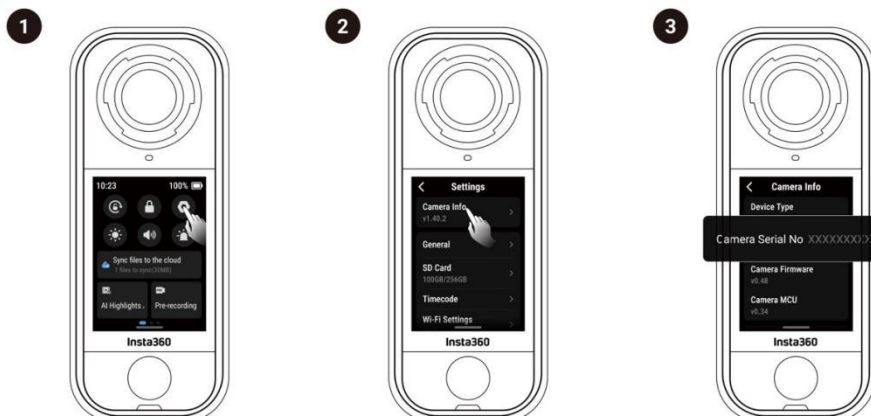
1. 製品箱

カメラのシリアルナンバーは純正製品箱の背面に記載されています。



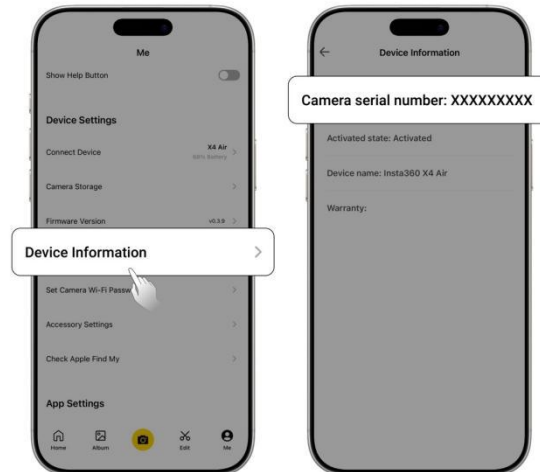
2. カメラ設定

- (1) カメラの電源を入れてください。
- (2) タッチスクリーンを下にスワイプしてショートカットメニューを開き、「設定」>「カメラ情報」の順に選択してシリアルナンバーを確認します。



3. Insta360 アプリ

- (1) カメラを Insta360 アプリに接続します。
- (2) アプリの「設定」>「デバイス情報」でシリアルナンバーを確認します。



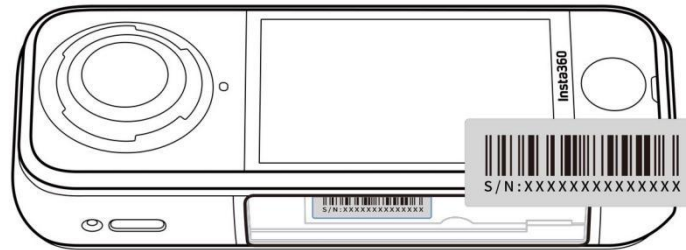
4. Insta360 Studio

- (1) お使いのコンピューターで Insta360 Studio を起動し、カメラで記録した動画をインポートします。
- (2) 動画を選択し、画面右側の情報アイコンをクリックしてファイルプロパティを開き、シリアルナンバーを確認します。



5. バッテリー収納部のラベル

バッテリーを取り外した後、ラベルのバーコードの下にカメラのシリアルナンバーが記載されています。



ファームウェア更新

X4 Air の効率的な動作を確保するため、ファームウェアアップデートが定期的に提供されます。最適な結果を得るために最新版に更新してください。

ファームウェアを更新する前に、X4 Air のバッテリー残量が 20%以上あることを確認してください。

• Insta360 アプリでの更新方法

X4 Air を Insta360 アプリに接続します。新しいファームウェア更新が利用可能な場合、アプリが通知します。画面の指示に従ってファームウェアを更新してください。

カメラのファームウェア更新が失敗した場合は、以下を確認して再度更新を試みてください：

1. カメラがスマートフォンの近くにあることを確認してください。
2. Insta360 アプリを起動したままにし、終了したり最小化したりしないでください。
3. スマートフォンが強力で安定したネットワーク接続を確保していることを確認してください。

上記の条件を確認した後、カメラを再起動し、再度ファームウェア更新を試みてください。それでも失敗する場合は、コンピューター経由でファームウェアを更新してみてください。

• コンピューター経由での更新方法

1. カメラの電源を入れます。
2. 純正 USB ケーブルでカメラをコンピューターに接続し、「ファイル転送」モードを選択します。
3. 公式ウェブサイトから最新のファームウェアをコンピューターにダウンロードし、「Insta360X4AirFW.bin」ファイルをカメラストレージのルートディレクトリにコピーします（ファイル名は変更しないでください）。
4. コンピューターから X4 Air を切断すると、ファームウェア更新が開始されます（青色インジケーターがゆっくり点滅）。
5. 更新が完了すると X4 Air は自動的に再起動します。

レンズの交換

X4 Air のレンズは交換式です。純正の交換用レンズキットを使用すれば、損傷したレンズを簡単な手順で交換できます。

1. レンズグリップツールのオレンジマークを、レンズリングの白いマークに合わせます。
2. レンズリングが緩むまで、レンズグリップツールを反時計回りに2回回転させ、ツールを持ち上げてリングを取り外します。
3. 取り外しツールを使用し、古いレンズの端を軽く持ち上げて取り外します。内側のレンズにゴミや汚れがないか確認してください。
4. 指で吸盤を挟み、レンズケースから新しいレンズを取り出し、取り付けます。
5. レンズリングをカメラに合わせ、レンズグリップツールを時計回りに2回回転させて取り付けます。吸盤を取り外します。前面レンズリングの白いマークはマイクと合うように、後面レンズリングの白いマークはウィンドガードの中央と合うように調整してください。
6. レンズ交換後、設定内のカメラ内ステッチ補正機能を使用し、最適なステッチ効果を得てください。タッチスクリーンを下にスワイプし、「設定」をタップして下にスクロールします。

交換用レンズキットは別途購入が必要です。

注意事項

- レンズクロスをカメラの下に敷き、レンズの傷つきを防ぎます。
- 内側レンズ周囲のゴムシールが緩んだ場合は、元の位置に戻してから作業を続けてください。
- 内側レンズはほこりや汚れが画質に影響するため、慎重に清掃してください。必要に応じて付属のブローア、ブラシ、クリーニングワイプ、レンズクロスを使用してください。
- レンズグリップツールを強く押しすぎないようにし、位置ずれを防ぎます。
- 前面と後面のカメラレンズには、それぞれ対応するレンズリングを使用してください。
- レンズリングがカメラと水平に設置され、ずれがなければ正しく設置されています。

レンズガード

プレミアム版およびスタンダード版のレンズガードは別途購入可能で、より包括的なレンズ保護を提供します。

1. ご使用前にはレンズ周辺とレンズ表面を清掃し、装着前にすべてが清潔で乾いていることを確認してください。レンズやレンズガードに付着した汚れは撮影結果に影響する可能性があります。
2. タッチスクリーン側にレンズガードを装着すると、カメラが自動的に検知し、「プレミアムレンズガード」または「スタンダードレンズガード」のアイコンを表示します。レンズガードを取り外すとアイコンは消えます。
3. レンズガード表面の汚れや傷が画質に影響するため、常に清潔に保ってください。
4. レンズガードは密閉構造ではありません。サーフィンや雨天時など、水に関連する活動での使用は避けてください。
5. 水中撮影には専用のダイビングケースまたは関連アクセサリーをご使用ください。ダイビングケース使用時は、レンズガードを取り外してからご使用ください。
6. レンズガードとその周辺は完全に乾いた状態を保ってください。雪、水、霧にさらされた場合は、柔らかい布で乾拭きしてからご使用ください。さもないとレンズガード内部が曇ることがあります。
7. レンズガードを取り外す際は、カメラレンズを傷つけないように注意してください。

防水性能

1. Insta360 X4 Air は 15m 防水に対応しています。水辺や水中で使用する前に、必ずレンズプロテクターを取り外してください。
2. 水と空気の屈折率の違いにより、X4 Air を水中で 360 モード撮影すると、映像のつながり目（ステッチ）に問題が生じる可能性があります。最適なステッチ効果を得るためには、専用の潜水ケースの使用を推奨します。
3. 使用前には、カメラのバッテリー収納部の防水パッキンと USB ポートカバーのパッキンを以下のように確認してください：
 - 損傷がなく、ホコリや異物が付着していないこと。
 - カバーがしっかりと閉まり、オレンジの表示部分が完全に隠れていること。これらが確認できない場合、防水性能に影響する可能性があります。必要に応じて、繊維の出ない布で清掃してください。
4. 海水で使用した後は、以下の方法でメンテナンスを行ってください：
 - 真水でカメラをすすぎます。
 - カメラを真水に 5～10 分間浸します。
 - 柔らかい布で拭き乾かし、風通しの良い場所で自然乾燥させてください。カメラ表面が完全に乾燥してから、バッテリーの取り出しなどの操作を行ってください。

X4 Air の防水性能を維持するには：

1. ドライヤーでカメラを乾かささないでください。マイクやスピーカーへの影響や内部の防水性能の損傷の原因となる可能性があります。
2. 推奨温度範囲（-20℃～40℃）外や高温環境での長時間（1 時間以上）の操作は避けてください。
3. カメラの使用中は、温度や湿度の急激な変化を避けてください。カメラ表面や内部の結露の原因となり、撮影品質に影響する可能性があります。
4. 高速での水中進入は避けてください。過度の水の衝撃や圧力が機器を損傷する恐れがあります。
5. カメラのバッテリーカバーと USB ポートカバーが正しく取り付けられ、確実に閉じていることを確認してください。

清掃について

1. レンズやレンズガードにホコリや髪の毛などの異物が付着している場合は、レンズペン、ブロワーまたはクロスで清掃してください。
2. バッテリー及びバッテリーカバーに砂や髪の毛などの汚れや異物がないことを確認してください。必要に応じて、柔らかい乾いた布や紙で清掃してください。
3. MicroSD カードスロットにホコリや砂などの汚れが付着していないことを確認してください。

バッテリーの注意事項

1. X4 Air 専用の Insta360 純正バッテリーのみを使用してください。純正以外のバッテリー使用により発生した事故や不具合については保証の対象外となります。バッテリーの交換が必要な場合は、Insta360 公式ストアでご購入ください。
2. 推奨温度範囲 (-20°C~40°C) 外でのバッテリー使用は避けてください。規定範囲外の温度ではバッテリーの膨張、発火、破裂の原因となる可能性があります。低温環境でカメラを使用する前に、常温環境でバッテリーを十分に充電し、電池寿命を延ばすようにしてください。
3. バッテリーを長期間使用しない場合、性能に影響が出ることがあります。
4. 最適な動作状態を維持するため、3ヶ月に一度は充電と放電を行ってください。

アラシ・ビジョン株式会社

住所：中国広東省深圳市宝安区金立通金融センター 2 号館 11 階

ウェブサイト：www.insta360.com

お問い合わせ電話：400-833-4360 +1 800 6920 360

メールアドレス：service@insta360.com

バージョン：V1.0